

ORTAÖĞRETİM
GÜZEL SANATLAR LİSESİ
ÇALGI EĞİTİMİ
TAMBUR
DERS KİTABI
9

YAZARLAR
Filiz ÖNER
Gönül KAZANCI YEPREM
Narin KORKMAZ



DEVLET KİTAPLARI
BİRİNCİ BASKI

....., 2019

MİLLÎ EĞİTİM BAKANLIĞI YAYINLARI	6562
YARDIMCI VE KAYNAK KİTAPLAR DİZİSİ.....	912

Her hakkı saklıdır ve Millî Eğitim Bakanlığına aittir. Kitabın metin, soru ve şekilleri kısmen de olsa hiçbir surette alınıp yayımlanamaz.

EDİTÖR
Özata AYAN

DİL UZMANI
Dr. Şenol KORKMAZ

ÖLÇME DEĞERLENDİRME UZMANI
Maruf BECENE

PROGRAM GELİŞTİRME UZMANI
Muharrem Hilmi AKBULUT

REHBERLİK UZMANI
Musa KARABEYESER

GRAFİK VE GÖRSEL TASARIM UZMANI
Asuman GÜZELCE
Özcan YILMAZ

ISBN 978-975-11-4460-7

Millî Eğitim Bakanlığı, Talim ve Terbiye Kurulu Başkanlığının 25.08.2017 gün ve 12861491 sayılı yazısı ile eğitim aracı olarak kabul edilmiş, Destek Hizmetleri Genel Müdürlüğünün gün ve sayılı yazısı ile birinci defa adet basılmıştır.



İSTİKLÂL MARŞI

Korkma, sönmez bu şafaklarda yüzen al sancak;
Sönmeden yurdumun üstünde tüten en son ocak.
O benim milletimin yıldızıdır, parlayacak;
O benimdir, o benim milletimindir ancak.

Çatma, kurban olayım, çehreni ey nazlı hilâl!
Kahraman ırkıma bir gül! Ne bu şiddet, bu celâl?
Sana olmaz dökülen kanlarımız sonra helâl.
Hakkıdır Hakk'a tapan milletimin istiklâl.

Ben ezelden beridir hür yaşadım, hür yaşarım.
Hangi çılgın bana zincir vuracakmış? Şaşarım!
Kükremiş sel gibiyim, bendimi çiğner, aşarım.
Yırtarım dağları, enginlere sığmam, taşarım.

Garbın âfâkını sarmışsa çelik zırhlı duvar,
Benim iman dolu göğsüm gibi serhaddim var.
Ulusun, korkma! Nasıl böyle bir imanı boğar,
Medeniyet dediğin tek dişi kalmış canavar?

Arkadaş, yurduma alçakları uğratma sakın;
Siper et gövdeni, dursun bu hayâsızca akın.
Doğacaktır sana va'dettiği günler Hakk'ın;
Kim bilir, belki yarın, belki yarından da yakın.

Bastığın yerleri toprak diyerek geçme, tanı:
Düşün altındaki binlerce kefensiz yatanı.
Sen şehit oğlusun, incitme, yazıktır, atanı:
Verme, dünyaları alsan da bu cennet vatanı.

Kim bu cennet vatanın uğruna olmaz ki feda?
Şüheda fışkıracak toprağı sıksan, şüheda!
Cânı, cânânı, bütün varımı alsın da Huda,
Etmesin tek vatanımdan beni dünyada cüda.

Ruhumun senden İlâhî, şudur ancak emeli:
Değmesin mabedimin göğsüne nâmahrem eli.
Bu ezanlar -ki şehadetleri dinin temeli-
Ebedî yurdumun üstünde benim inlemeli.

O zaman vecd ile bin secde eder -varsa- taşım,
Her cerâhamdan İlâhî, boşanıp kanlı yaşım,
Fışkırır ruh-ı mücerret gibi yerden na'sım;
O zaman yükselerek arşa değer belki başım.

Dalgalar sen de şafaklar gibi ey şanlı hilâl!
Olsun artık dökülen kanlarımın hepsi helâl.
Ebediyyen sana yok, ırkıma yok izmihlâl;
Hakkıdır hür yaşamış bayrağımın hürriyyet;
Hakkıdır Hakk'a tapan milletimin istiklâl!

Mehmet Âkif Ersoy

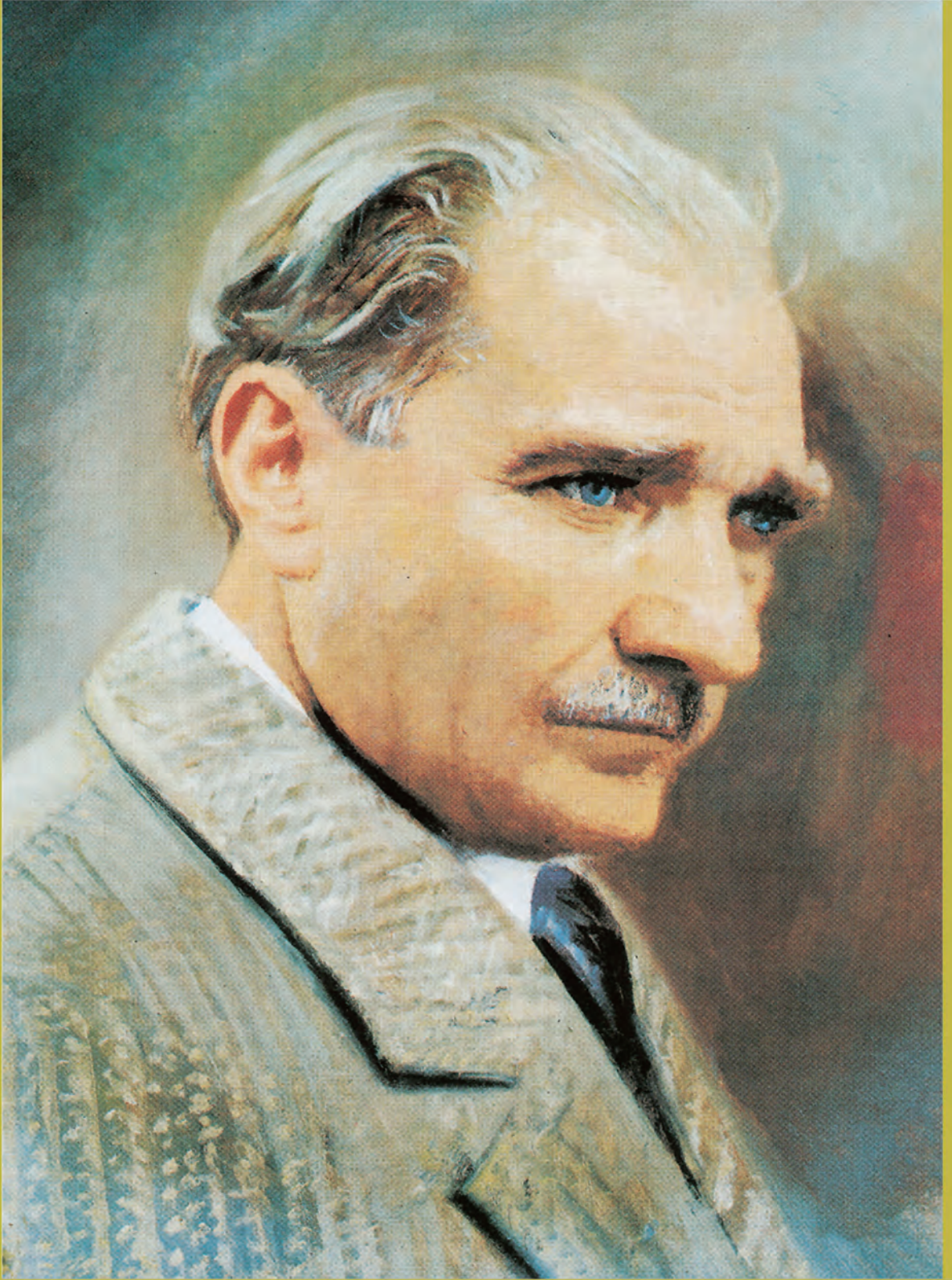
GENÇLİĞE HİTABE

Ey Türk gençliği! Birinci vazifen, Türk istiklâlini, Türk Cumhuriyetini, ilelebet muhafaza ve müdafaa etmektir.

Mevcudiyetinin ve istikbalinin yegâne temeli budur. Bu temel, senin en kıymetli hazinendir. İstikbalde dahi, seni bu hazineden mahrum etmek isteyecek dâhilî ve hâricî bedhahların olacaktır. Bir gün, istiklâl ve cumhuriyeti müdafaa mecburiyetine düşersen, vazifeye atılmak için, içinde bulunacağın vaziyetin imkân ve şeraitini düşünmeyeceksin! Bu imkân ve şerait, çok namüsaît bir mahiyette tezahür edebilir. İstiklâl ve cumhuriyetine kastedecek düşmanlar, bütün dünyada emsali görülmemiş bir galibiyetin mümessili olabilirler. Cebren ve hile ile aziz vatanın bütün kaleleri zapt edilmiş, bütün tersanelerine girilmiş, bütün orduları dağıtılmış ve memleketin her köşesi bilfiil işgal edilmiş olabilir. Bütün bu şeraitten daha elîm ve daha vahim olmak üzere, memleketin dâhilinde iktidara sahip olanlar gaflet ve dalâlet ve hattâ hıyanet içinde bulunabilirler. Hattâ bu iktidar sahipleri şahsî menfaatlerini, müstevlîlerin siyasî emelleriyle tevhit edebilirler. Millet, fakr u zaruret içinde harap ve bîtap düşmüş olabilir.

Ey Türk istikbalinin evlâdı! İşte, bu ahval ve şerait içinde dahi vazifen, Türk istiklâl ve cumhuriyetini kurtarmaktır. Muhtaç olduğun kudret, damarlarındaki asil kanda mevcuttur.

Mustafa Kemal Atatürk



MUSTAFA KEMAL ATATÜRK

İSTİKLAL MARŞI(*)

Söz : Mehmet Âkif ERSOY

Müzik : Osman Zeki ÜNGÖR

1 *mf* Kork - ma sön - mez bu şa - fak - lar -
Çat - ma kur - ban o - la - yım çeh -

4 da yü - zen al - san - cak Sön - me - den yur - du - mun üs - tün -
re - ni ey naz - lı hi - lâl Kah - ra - man ır - kı - ma bir - gül

7 de tü - ten en son o - cak O be - nim mil - le - ti - min yıl - dı - zı -
Ne bu - şid - det bu ce - lâl Sa - na ol maz dö - kü - len kan - la - rı -

10 dır par - la - ya - cak O be - nim - dir o be - nim mil - le - ti - min - dir an - cak
mız son - ra he - lâl Hak - kı - dır Hak - k'a ta - pan mil - le - ti - min is - tik - lâl

(*) İstiklâl Marşı'nın birinci sözlerini söylerken virgül (,), ikinci sözlerini söylerken ise yıldız (*) işaretlerinin bulunduğu yerlerde nefes alınız.

KİTAP TANITIM

Tambur Çalmanın Genel Özellikleri

Hazırlık Çalışmaları:

Önli bir tamburun video kaydından tambur ıcrası izleyerek tamburun yapısı, tınısı, tutuşu hakkındaki gözlemlerinizi paylaşınız.

1. Tamburun Tanımı

Tambur, Türk müziğinin başlıca çalgılarından biridir. Türkçe yazım kurallarına göre n ve b harfinin yan yana gelmemesi nedeniyle tambur "n" harfi ile yazılsa da Osmanlıca kaynaklarda "nun" harfiyle yazıldığı için müzisyenler arasında "n" harfi ile "tanbur" şeklinde telaffuz edilir. Gövdesi yarım bir elmayı anımsatan büyüğe bir yarım küre şeklindedir. Uzun saplı, perdeli, mızrapla çalınan, telli bir çalgıdır.

2. Türk Musikisinde Tamburun Tarihi Gelişimi

Türk musikisinin en eski çalgıları arasında yer alan tambur, Türk kopuz ailesinin mensubudur. Mezopotamya'da yapılan kazılardan çıkan kabartmalarda tamburun atası sayılabilecek benzerlerine rastlandığı için köklerinin M.Ö. 2000 yılına kadar uzandığı düşünülür.

Türk kavimlerinde tambur denince standart bir tip karşınıza çıkmaz. Tambur deyimi gövdeli, uzun saplı ve çok telli birçok çalgı için kullanılmıştır.

Orta Asya'da Türk sazının biraz büyümesi, tel ve perde sayısının artmasıyla tambur adını aldığı görülür. Aşırlarca çeşitli kavimler tarafından değişik yapılarda ve değişik şekillerde çalınarak kullanılan tambur, Osmanlı'da XVIII. yy. da gözde bir çalgı haline gelerek önemli değişiklikler geçirmeye başlamış; boyutu, biçimi, çalınışıyla aynı kökenli olduğu diğer tamburlardan büyük ölçüde ayrılmıştır. Bu sebeple Türk tamburu yalnız Türkiye'de kullanılan tek çalgı durumundadır.

Tamburun Osmanlı dönemindeki gelişimi tel sayısının artması, gövdesinin armudi (armuta benzeyen yapı) biçiminden uzaklaşıp yarım küreye yaklaşması ve göğüs tahtasının incilmesi şeklinde gerçekleşmiştir. (Görsel-1)



(Görsel-1)

Hazırlık Çalışmaları:

Yeni bilgilerin öğrenilmesi amacıyla ön bilgilerin harekete geçirilmesini ve konuyu sezdirmeyi amaçlayan bölümdür.

Etkinlik:

Sınıf içinde öğrencilerin konuya yönelik etkin katılımın sağlandığı uygulamalı bölümdür.

Türk Musikisine Katkı Sağlayan Tamburliler ve Önemli Eserleri

Türk musikisine katkı sağlayan tamburliler denildiğinde hiç şüphesiz alda gelen ilk isim tambura yeni teknikler ve üslup kazandıran, pek çok çalgıyı ustalıkla çalması yanında, büyük bir tambur ustası olan Tamburi Cemil Bey'dir. Günümüze pek çok kıymetli eser bırakmış Cemil Bey'in en çok bilinen eseri hüseyin makamındaki "Çeçen Kızı" isimli bestesidir.

Tamburi İshak (İsfahan Peşrev, Beyati Peşrev, Gülizar Peşrev), Osmanlı Padişahı Sultan III. Selim Han (Suzidilara Takım), Zeki Mehmet Ağa (Ferahnak, Mahur, Zavil, Ferahfeza, Irak, Neva, Hisar Buselik, Şehnaz buselik Peşrevleri) Oskiyam Efendi (Beyati Saz Semaîsi), Şeyh Halim Efendi, Tamburi Büyük Osman Bey (Hüzzam Peşrev, Nihavend Peşrev), Tamburi Ali Efendi (Suzidil Takım), Tamburi Cemil Bey (Şedaraban Saz Semaîsi, Ferahfeza Saz Semaîsi), Dr. Suphi Ezgi, Kadı Fuat Efendi, Refik Fersan (Hüzzam Saz Semaîsi, Sultanîyegâh Sırto), Mesut Cemil (Nihavent Saz Semaîsi), İzzettin Ökte, Necdet Yaşar.

ETKİNLİK :

Yukarıda adı geçen tamburlilerin hayatı ve eserleriyle ilgili araştırma yaparak imkanlarınız ölçüsünde dergi, pano, gazete veya biyografi hazırlayınız.



Tamburi Osman Bey



Necdet YAŞAR



Refik FERSAN



Mesut CEMİL

Ölçme ve Değerlendirme:

Ünite sonu değerlendirme sorularını içeren bölümdür.

2. ÜNİTE DEĞERLENDİRME

Aşağıdaki 1 ve 2. sorulardaki boşluklara gelecek uygun kavramları yazınız.

1- Bir çalgının doğru ve uyumlu ses verebilmesi için tellerini belirli kuralara göre düzenlemeye

..... denir.

2- Türk müziği akort sistemini sazi oluşturmaktadır.

Aşağıdaki 3, 4, 5, 6. sorular doğru yanlış türü sorulardır. Doğru olanların sonuna (D), yanlış olanların sonuna (Y) yazınız.

3- Tamburda en çok kullanılan düzen bol ahenk akordudur. () D/Y

4- Tamburdan temiz ses elde etmek için mızrabı ana eşliğine en yakın noktasından vurmalyız. () D/Y

5- Tamburda perdeler basarken avuç içimizi yukarıya dönük olmalıdır. () D/Y

6- Tambur mızrabını tutarken baş parmak, işaret parmağı ve orta parmak olmak üzere elin üç parmağı kullanılır. () D/Y

7- Tamburun en alt yegâh teli Batı müziğine göre hangi ses ve frekansa akort edilir?

A) 440 La B) 97,7 Sol C) 110 La D) 146,6 Re

8- Tamburdan temiz ses çıkarmak için aşağıdakilerden hangisinin olması gerekli değildir?

A) Çift telleri birleştirmeden iki tel izi parmakta çıkacak şekilde basmak

B) İşaret parmağını perdelerin tam dibine kuvvetle basmak

C) Mızrabı doğru açıdan ve noktadan tellere vurmak

D) Tambur çalarken ayaklık kullanmak

Kürdi Makamı Dizisinde Eser ve İlahi Uygulama

KÜRDİ İLAHİ (Uyan ey gözlerim)

Yürüksemâi
(♩=60 → 120)

III. Murad

1 1 3 1 1 1 1 3 2 1 1 2
U yan ey göz le rim gaf let ten u yan

1 2 1 3 3 3 3 3 3 1 3 3
U yan uy ku su çok göz le rim u yan

3 3 1 1 2 1 1 1 1 3 1 1 1 2
Az ra i lin kas dı cânâdır ı nan

1 2 1 3 3 3 3 3 3 1 3 2 1 1
U yan ey göz le rim gaf let ten u yan

1 2 1 1 2 1 1 1 1 3 2 1
U yan uy ku su çok göz le rim u yan

Sa (yan Usul)

Dört zamanlıdır. Birinci zaman kuvvetli, ikinci zaman yarı kuvvetli, üçüncü zaman hafifdir.
4/2, 4/4, 4/8'lik ölçülerde kullanılır.

Peşrevlerde, şarkılarda, ilahilerde, türkülerde, oyun havalarında sıkça kullanılmıştır.

Sığ el Düsm Tee
4 2
Sığ el Düsm Te
4 2
Kae Ke

Konu Adı:

Konu başlıklarını içeren bölümdür.

İÇİNDEKİLER

ÜNİTE-1 1

TAMBUR ÇALMANIN GENEL ÖZELLİKLERİ	SAYFA
1. Tamburun Tanımı	12
2. Türk Musikisinde Tamburun Tarihî Gelişimi	12-17
3. Tamburun Özellikleri	18-19
4. Tambur Yapımı ve Bakımı	20-22
5. Tamburun Ana Perdeleri	22-23
ÖLÇME VE DEĞERLENDİRME	24

ÜNİTE-2 2

TAMBURDA AKORTLAR VE MIZRAP KULLANIMI	SAYFA
1. Tamburda Genel Akort	26-27
2. Mızrap Tutuşu ve Kullanımı	28-29
3. Tamburu Tutuş ve Oturuş Pozisyonu	29-30
4. Tutuş Pozisyonunda Mızrap Kullanma	31-35
5. Tamburda Ses Çalışmaları	36-41
ÖLÇME VE DEĞERLENDİRME	42

ÜNİTE-3 3

TAMBURDA ESERLER VE ETÜT ÇALIŞMALARI	SAYFA
1. Çargâh Makamı	44-46
2. Buselik Makamı	47-49
3. Kürdi Makamı	49-51
ÖLÇME VE DEĞERLENDİRME	52

ÖNİTİ-1

TAMBUR ÇALMANIN TEMEL ÖZELLİKLERİ

- 1- Tamburun Tanımı
- 2- Türk Musikisinde Tamburun Tarihi Gelişimi
- 3- Tamburun Özellikleri
- 4- Tambur Yapımı ve Bakımı
- 5- Tamburun Ana Perdeleri



Hazırlık Çalışmaları:

Ünlü bir tamburinin video kaydından tambur icrası izleyerek tamburun yapısı, tınısı, tutuşu hakkındaki gözlemlerinizi paylaşınız.

1. Tamburun Tanımı

Tambur, Türk müziğinin başlıca çalgılarından biridir. Türkçe yazım kurallarına göre n ve b harfinin yan yana gelmemesi nedeniyle tambur “m” harfi ile yazılsa da Osmanlıca kaynaklarda “nun” harfiyle yazıldığı için müzisyenler arasında “n” harfi ile “tanbur” şeklinde telaffuz edilir.

Gövdesi yarım bir elmayı anımsatan büyükçe bir yarım küre şeklindedir. Uzun saplı, perdeli, mızrapla çalınan, telli bir çalgıdır.

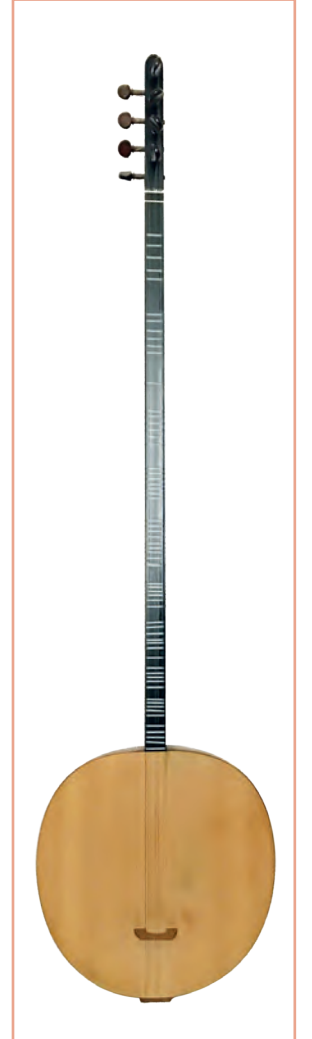
2. Türk Musikisinde Tamburun Tarihî Gelişimi

Türk musikisinin en eski çalgıları arasında yer alan tambur, Türk kopuz ailesinin mensubudur. Mezopotamya’da yapılan kazılardan çıkan kabartmalarda tamburun atası sayılabilecek benzerlerine rastlandığı için köklerinin M.Ö. 2000 yılına kadar uzandığı düşünülür.

Türk kavimlerinde tambur denince standart bir tip karşımıza çıkmaz. Tambur deyimi gövdeli, uzun saplı ve çok telli birçok çalgı için kullanılmıştır.

Orta Asya’da Türk sazının biraz büyümesi, tel ve perde sayısının artmasıyla tambur adını aldığı görülür. Asırlarca çeşitli kavimler tarafından değişik yapılarda ve değişik şekillerde çalınarak kullanılan tambur, Osmanlı da XVIII. yy.da gözde bir çalgı hâline gelerek önemli değişiklikler geçirmeye başlamış; boyutu, biçimi, çalınışıyla aynı kökenli olduğu diğer tamburlardan büyük ölçüde ayrılmıştır. Bu sebeple Türk tamburu yalnız Türkiye’de kullanılan tek çalgı durumundadır.

Tamburun Osmanlı dönemindeki gelişimi tel sayısının artması, gövdesinin armudi (armuta benzeyen yapı) biçimden uzaklaşıp yarım küreye yaklaşması ve göğüs tahtasının incilmesi şeklinde gerçekleşmiştir. (Görsel-1)



(Görsel-1)



ETKİNLİK :

Türklerin en eski çalgısı kopuzu araştırınız. Öğrendiklerinizi özetleyerek kendi cümlelerinizle aşağıda ayrılan yere yazınız.

.....

.....

.....

.....

.....

.....

.....

.....

.....

.....

Tamburun İcra Edildiği Musiki Coğrafyası

Türkler Orta Asya'dan göç ettikten sonra Asya, Avrupa ve Afrika kıtalarına ayrı ayrı kollardan giderek yerleşmişler ve gittikleri yerlere medeniyet ve uygarlıklarını da beraberlerinde götürmüşlerdir.

Yerleştikleri ve egemenlik kurdukları bu bölgelerde günümüzde artık hâkimiyetleri kalmasa da pek çok iz bırakmışlardır. Türklerin hâkimiyet kurduğu bu coğrafi bölgelerde sanatsal anlamda da pek çok ize rastlanmaktadır.

Tambur da dahıl olmak üzere tüm telli çalgıların atası sayılan kopuz da Türk dünyasında çok geniş bir coğrafyaya yayılmış, her bölgenin kendi kültürüyle de harmanlanarak değişim ve gelişim göstermiştir. Kopuzun tel sayısının, perde sayısının artması, sapının uzamasıyla oluşan yeni sazlar tanbur, tanbura ve dombra adını almışlardır.

Özbek ve Uygur musikisinde çalınan birbirine benzeyen iki çalgı ile Kuzey Irak, Suriye ve İran'ın Luristan bölgesinde halk müziğinde kullanılan bağlama benzeri çalgılar da tambur adını taşımaktadır.

Asya ve Anadolu' da yaygın olarak kullanılan tambura özellikle Arap ve İranlı müzisyenler çok önem vermiş ve kullanmışlardır.



ETKİNLİK :

Tamburun tarihsel gelişim evrelerini araştırınız. Tamburun kullanıldığı ülkelerle ilgili görsel hazırlayıp sınıf panosunda sergileyiniz.

Türk Musikisi İçerisinde Tamburun İcra Edildiği Alanlar

Türk musikisi içinde geniş bir icra alanına sahip olan tambur, her ne kadar bütün müzik türleriyle uyum içinde kullanılabilecek bir tınıya sahip olsa da Klasik Türk Musikisi saz eserlerinde, sözlü eserlerinde ve Türk Tasavvuf Musikisinde yaygın olarak kullanılmaktadır.

Saz eserlerine örnek; peşrev, saz semaisi, taksim,

longa, sirto, oyun havası

Sözlü eserlere örnek; şarkı, beste, kâr, gazel, semai

Türk tasavvuf musikine örnek; ilahi, mevlevi ayini



ETKİNLİK :

Aşağıdaki müzik türlerini ilgili olduğu eserlerle eşleştiriniz.

oyun havası

mevlevi ayini

gazel

ilahi

saz semaisi

taksim

saz eserleri

sözlü eserler

sirto

beste

dinî eserler

semai

kâr

longa

peşrev

Tamburun Türk Müziği Ses Sistemi ile Klasik Türk Müziği İçerisindeki Önemi

Klasik Türk müziği ses sistemi Batı müziğinde olduğu gibi 12'li değil 24'lü ses sistemi kullanılmaktadır. Yani bir oktav (sekizli) içinde aralıkları eşit olmayan 25 ses ve buna bağlı olan 24 aralık bulunur.

Çalgılar, ait oldukları musikinin ses sistemindeki perdeleri verebilecek şekilde gelişirler.

Özellikle perde bağlarıyla seslerin sabitlendiği çalgılar, ait oldukları musikinin ses sistemini de yansıtır.

Tambur da perdeli bir çalgı olması nedeniyle Türk müziği ses sistemini gözle görülür hâle getirir

ve bu sisteme ait notaların rahatlıkla çalınmasına olanak sağlar.

Left Column	Note	Right Column
ÇARGÂH	DO	Kaba çargâh
Nîm Hicaz		Kaba Nîm Hicaz
Hicaz		Kaba Hicaz
Dik Hicaz		Kaba Dik Hicaz
NEVÂ	RE	YEGÂH
Nîm Hisar		Kaba Nîm Hisar
Hisar		Kaba Hisar
Dik Hisar		Kaba Dik Hisar
HÜSEYNÎ	MÎ	HÜSEYNÎAŞİRAN
ACEM	FA	ACEMAŞİRAN
Dik Acem		Dik Acemaşiran
Eviş		Irak
Mâhur		Geveşt
Dik Mâhur		Dik Geveşt
GERDANÎYE	SOL	RAST'
Nîm Şehnaz		Nîm Zîrgüle
Şehnaz		Zîrgüle
Dik Şehnaz		Dik Zîrgüle
MUHAYYER	LA	DÜĞÂH
Sünbûle		Kürdî
Tîz Sünbûle		Dik Kürdî
Tîz Segâh		Segâh
TİZ BÜSELİK	Sİ	BÜSELİK
Tîz Dik Büselik		Dik Büselik
TİZ ÇARGÂH	DO	ÇARGÂH

Türk musikisine katkı sağlayan tamburiler denildiğinde hiç şüphesiz akla gelen ilk isim tambura yeni teknikler ve üslup kazandıran, pek çok çalgıyı ustalıkla çalmasının yanında, büyük bir tambur ustası olan Tamburi Cemil Bey'dir. Günümüze pek çok kıymetli eser bırakmış Cemil Bey'in en çok bilinen eseri hüseyini makamındaki "Çeçen Kızı" isimli bestesidir.

Tamburi İshak (İsfahan Peşrev, Beyati Peşrev, Gülizar Peşrev), Osmanlı Padişahı Sultan III. Selim Han (Suzidilara Takım), Zeki Mehmet Ağa (Ferahnak, Mahur, Zavil, Ferahfeza, Irak, Neva, Hisar Buselik, Şehnaz buselik Peşrevleri) Oskiyam Efendi (Beyati Saz Semaisi), Şeyh Halim Efendi, Tamburi Büyük Osman Bey (Hüzzam Peşrev, Nihavend Peşrev), Tamburi Ali Efendi (Suzidil Takım), Tamburi Cemil Bey (Şedaraban Saz Semaisi, Ferahfeza Saz Semaisi), Dr. Suphi Ezgi, Kadı Fuat Efendi, Refik Fersan (Hüzzam Saz Semaisi, Sultaniyegâh Sırto), Mesut Cemil (Nihavent Saz Semaisi), İzzettin Ökte, Necdet Yaşar.



ETKİNLİK :

Yukarıda adı geçen tamburilerin hayatı ve eserleriyle ilgili araştırma yaparak imkanlarınız ölçüsünde dergi, pano , gazete veya biyografi defteri hazırlayınız.

Tamburi Osman Bey



Necdet YAŞAR



Refik FERSAN



Mesut CEMİL



CEMİL VE LENBER AĞA'NIN TAMBURU

1873'te İstanbul Molla Gürani'de doğan Cemil, üç yaşında babasını kaybetmiş ve amcası Refik Bey'in himayesinde büyümüştür. Olağanüstü bir yeteneğe sahip olan Cemil'in ilk çalgıları su doldurup akortladığı cam bardaklarla ayakkabılardan çektiği lastiklerden tahta üzerine gererek yaptığı, lastikler kopana dek çaldığı ömürsüz çalgıydı.

Cemil gerçek bir çalgıya, bir tambura, büyük babasından kalan Anbarlı Çiftliği'nde kavuştu.



Küçük Cemil yaz tatillerinde amcası Refik Bey ve ağabeyi Ahmet Bey ile Anbarlı'daki çiftliğe giderdi. Çiftlik işlerine yardım edecek yaşta olmadığı için amcası ve ağabeyi çiftlik işleriyle meşgulken o da çiftlik adamlarından Lenber Ağa'ya emanet edilirdi.

Tamburi Cemil Bey'in oğlu Mesut Cemil "Tamburi Cemil'in Hayatı" isimli kitabında babasının tamburla ilk kucaklaşmasını şu ifadelerle anlatıyor;

"Silivrilili Lenber Ağa, tambur çalıyordu. Bakımsızlıktan kararmış, sapı öne doğru çarpılmış bir tamburu vardı. Küçük Cemil ile çok çabuk dost oldular. İlk zamanlarda Lenber Ağa, çiftlik müstemilatından ahşap bir binanın odasında tamburunu çalarken, Cemil sanki başka bir şeyle meşgulmuş gibi belli etmeden onu dinliyor, göz ucuyla ona bakıyor ve Lenber Ağa uzaklaşınca, ayaklarının ucuna basarak tamburu kucaklıyor, perdeleri arıyor; ilk ritmini, boyundan büyük meydan tamburunun tellerine, küçücük kalbinin çarpıntısından çıkarıp veriyordu.

Bazen de odaya ansızın Lenber Ağa'nın veya başka birinin girmesinden veya günden güne daha kuvvetli, daha canlı çıkarmaya başladığı seslerin civardan geçenler tarafından duyulmasından korkarak yüke giriyor, aralık yük kapısından sızan ışıktaki kendini unutuyordu".

Bir gün o kadar dalmıştı ki odasına dönen Lenber'in ayak sesini duymadı. Yükte Cemil'i tambur çalarken gören Lenber Ağa Cemil'in sırrını yaz sonuna kadar sakladı. Eve dönüş zamanı yaklaştığında ise amcasına ve ağabeyine durumu anlattı. Bunun üzerine evlerine dönmelerinin haftasında Ahmet Bey, kardeşi Cemil'e küçük bir tambur hediye etti.

Tamburun Yapısı ve Özellikleri

Tambur, gövde ve buna bağlı uzun bir saptan oluşan iki ana bölümden meydana gelir.

GÖVDE: Tambur gövdesi; tekne, ses kutusu da denilen sırt bölümü ve göğüs, kapak olarak da adlandırılan ses tablası bölümünden oluşur.

a) Sırt (Tekne): Tamburun yarım küre biçimindeki teknesi, uçları sivri, eni 3-4 santimetrelilik ahşap parçaların ısıtılıp karpuz dilimi şeklinde kıvrılarak birleştirilmesinden meydana gelir.

b) Ses tablası (Göğüs): Tambur göğsü iki veya üç parçadan oluşur. Bu parçalar oldukça ince 1,5-2 milimetrelilik ağaç plakalardan oluşmaktadır.

Tamburun göğüs tahtası cilalanmadan bırakılır.

Göğüs tahtasının üzerinde tellerin basıncıyla hareketsiz duran bir de eşik bulunur.

SAP: Tamburun sap kısmı da perdelerin bağlandığı kısım ve burguluk olmak üzere iki bölümden oluşur.

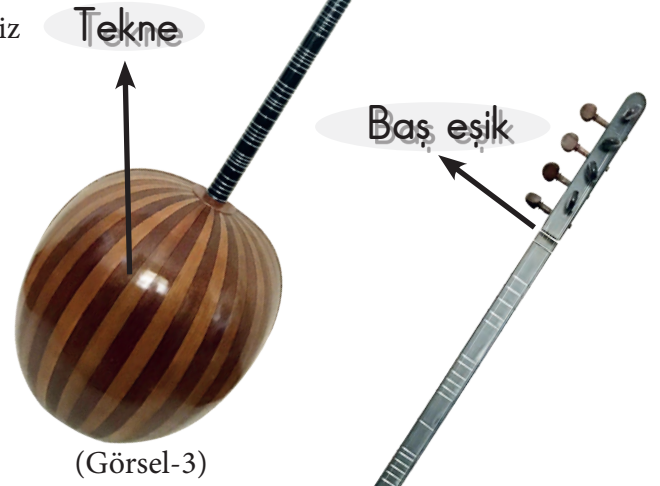
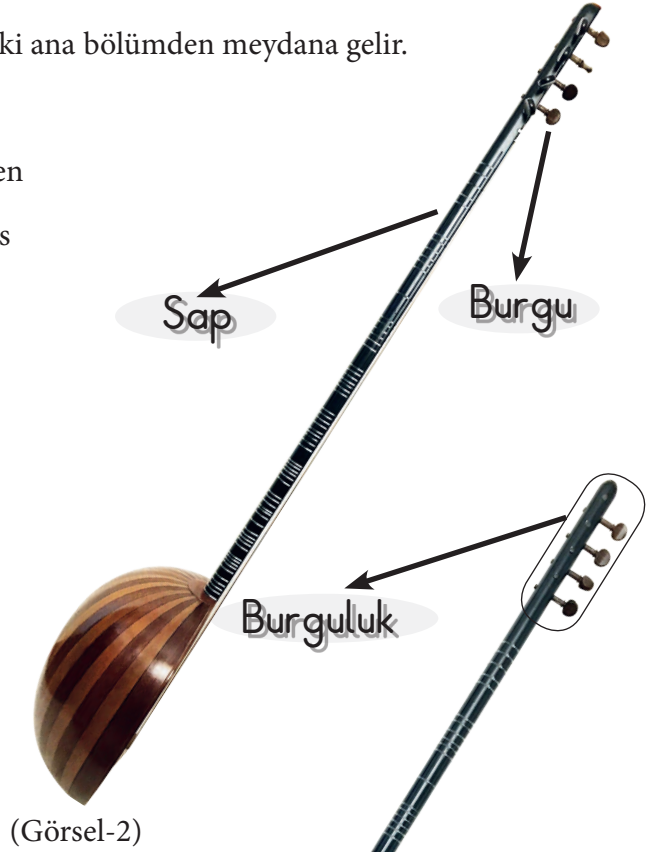
a) Perdelerin bağlandığı kısım; tamburun gövdesi ile burguluk eşiğine kadar olan kısımdır.

Sapın bu bölümüne misina ip sarılarak perdeler tespit edilir.

b) Burguluk; Tambur sapının uç kısmıdır.

Tellerin sarıldığı ve akort için kullanılan burgular bu bölümde yer alır.

(Görsel-2.3.4)



Kapak - göğüs

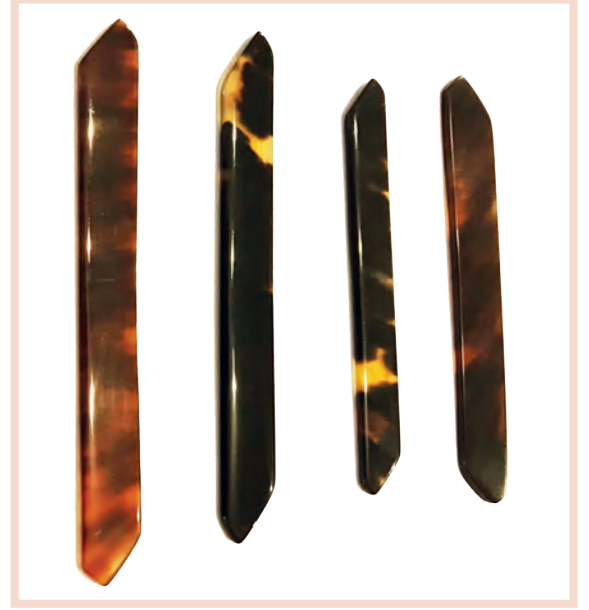
Tel takacağı

(Görsel-4)

Tambur mızrabı, bağa adı verilen oldukça sert bir maddeden yapılır. Bağ, kareta kareta olarak da bilinen deniz kaplumbağasının göğüs kabuğundan elde edilir. Kaba bir kabuk olan bağa uygun boyutlarda biçilir ve eğikliği düzeltilir.

Boy 9,5 ile 15 cm, eni 10-12 mm arasında değişebilen şeritler hâlinde kesilir. Kalınlığı 1,5-3 mm arasında değişen ölçülerde yapılabilir. Kesilen şeritlerin her iki ucu da mızrap için uygun şekilde açılarak sivrileştirilir. Mızrabın tellerle vuran uç (ağız) kısmı tamburinin isteğine göre değişik şekillerde açılabilir. Mızrap şeklini alan bağanın yüzeyi çeşitli kalınlıklardaki su zımparaları kullanılarak pürüzsüz hâle getirilir.

Son olarak pürüzsüz yüzey keçe yardımıyla parlatılır. (Görsel-5)



(Görsel-5)

Değişik Tambur Türleri

Günümüzde mızraplı tamburdan başka, çok yaygın olmamakla birlikte, bir de yaylı tambur kullanılmaktadır.

Yaylı Tambur: Yayla çalınan tambur türüdür. XX. yüzyıl başlarında Tamburi Cemil Bey tarafından icat edilmiştir. Yıllar içinde İzzettin Ökte, Ercüment Batanay ve Fahrettin Çimenli tarafından geliştirilmiş ve bugünkü hâline getirilmiştir. (Görsel-6)

Yaylı tambur sol dizin ya da iki dizin üstüne dikey vaziyette konularak çalınır. Perde düzeni mızraplı tamburun aynısıdır. Keman, kemençe ya da viyolonsel yayı ile çalınır. İki oktavlık ses alanına sahip yaylı tambur hüznü, duygulu bir ses verir.

(Görsel-6)



Tambur gövdesinin bölümleri (tekne-göğüs) ile sap kısmında birbirinden farklı ağaçlar kullanılır.

Tambur Teknesi İçin Ağaç Seçiminin Önemi

Tambur teknesi yapımında maun, ceviz, dut, gül, kiraz, kelebek, potuk, ardıç, erik, akça ağaç gibi farklı ağaç türleri kullanılabilir. Tamburun dilimli (parçalı) yapıya sahip sırt kısmında bütün dilimler için aynı cins ağaç kullanılabileceği gibi iki ayrı cins ağaç da kullanılabilir. Tambur teknesi için ağaç seçilirken rengine, düzgün damar yapısına sahip olup olmadığına ve rahat işlenebilir olmasına dikkat etmek gerekir.

Tambur Teknesi İçin Seçilen Ağacın İşlenmesi ve Tambur Yapımı

Tamburun yarım küre biçimindeki sırt bölümü kalıp üzerine yapılır. Boyu 55-60 cm, kalınlığı 3 mm ve eni 3-4 cm olan, uçları sivri kesilen ağaç parçaları hazırlanır. Bu parçalar ısıtılarak karpuz dilimi şeklini alır ve kalıp üzerinde, aralarına fileto denilen ince parçalar da eklenerek, yan yana gelecek şekilde birleştirilir. Sırt kısmındaki parçalar birbirine yapıştırıldığı gibi uç kısımlarından da kalıbın iki ucundaki takoz denilen ağaç parçalarına yapıştırılarak sabitlenir. (Görsel-7.8.9)



(Görsel-7)



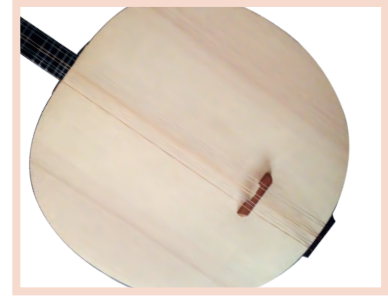
(Görsel-8)

Sap için kırmızı gürgen ağacı tercih edilir. Tek parça ağaçtan ya da değişik ağaçların birleşmesiyle yapılan sap kısmı yaklaşık 100-110 cm arasında bir uzunluğa sahiptir. Sapın genişliği gövdeye yakın bölümde 32 mm iken, burgu bölümüne doğru incelerek 27 mm olur. Hazırlanan sap, gövdenin içindeki takozda açılan kırlangıç kuyruğu şeklindeki yuvaya yerleştirilerek gövdeye birleştirilir. Sap üzerinde perdelerin bağlanacağı yereler işaretlenir.



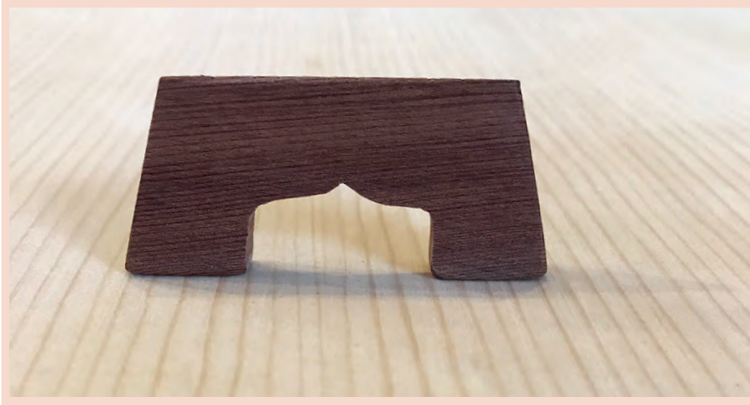
(Görsel-9)

Tamburun en önemli bölümü olan göğüs tahtası için açık renkli, düzgün damarlı ladin veya köknar ağacı kullanılır. Tambur göğsü genellikle iki parça ağacın yan yana yapıştırılmasıyla oluşur. Bu parçalar oldukça ince 1,5-2 milimetrelik ağaç plakalardan oluşmaktadır. (Görsel-10)



(Görsel-10)

Burguların bulunduğu bölümün başlangıcında (baş eşik) olmak üzere iki çeşit eşik bulunur. Bu eşiklerden göğsün üzerinde bulunan ana eşik genellikle ardıç ağacından yapılmakla birlikte kelebek, porsuk, maun ve pelesenk de kullanılabilir. Burgu bölümünün başlangıcındaki baş eşik ise abanoz, kemik, fil dişi gibi sert malzemelerden yapılır. (Görsel-11)



(Görsel-11)



(Görsel-12)

Tellerin sarıldığı ve akort yapmaya yarayan burgular abanoz ve pelesenk gibi sert ağaçlardan yapılır. (Görsel-12.13.14)



(Görsel-13)



(Görsel-14)

Tamburdan telleri titreştirerek ses elde etmek için **mızrap** adı verilen bir araç kullanılır. Mızrap sazdan elde edilecek tınıyı doğrudan etkilediği için çok önemlidir. Oldukça sert bir malzeme olan tambur mızrabının yaklaşık bir ölçüsü olmakla birlikte kesin bir ölçüsü yoktur. Sazende elde etmek istediği sese göre mızrabının boyunu, kalınlığını ve özellikle uç açkısını belirler. Mızrabın ucu, farklı tınlar yakalamak ve farklı çalış stilleri geliştirmek için değişik şekillerde açılabilir. Mızrap açkısındaki bu değişiklikler sazendenin üslubunu doğrudan etkiler.

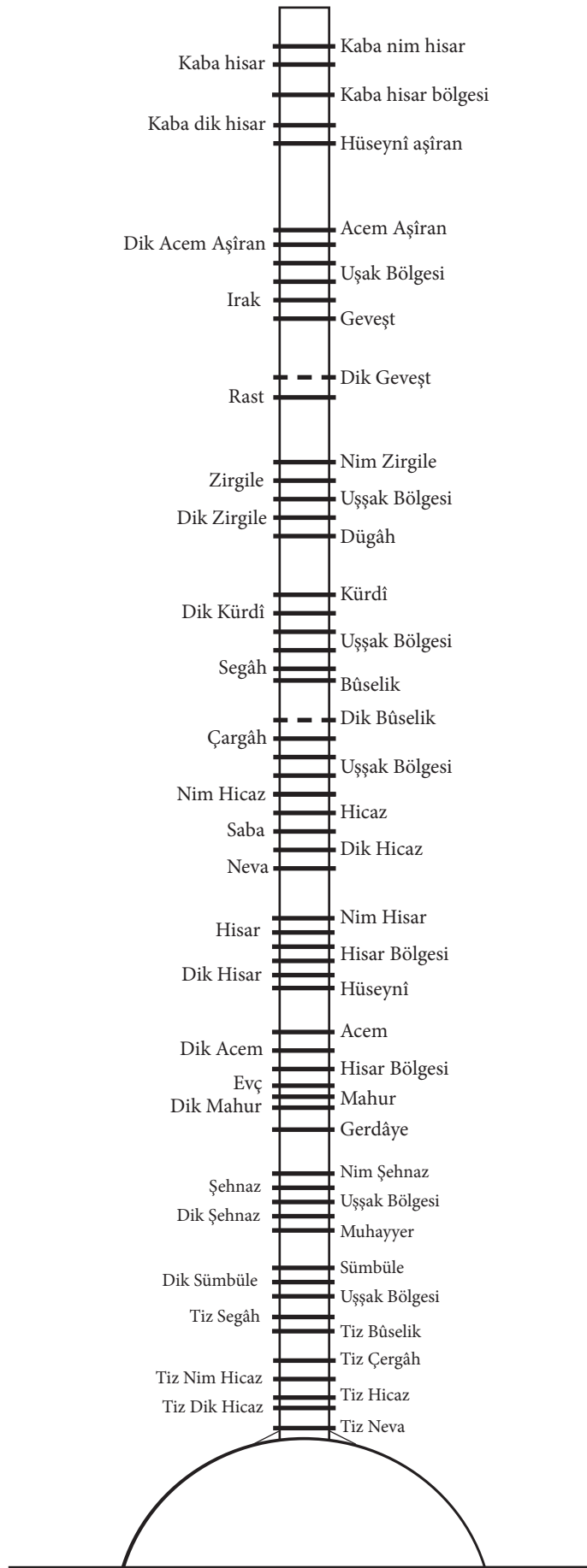
Tamburun Bakımı ve Muhafazası

Tamburun ses tablası da dediğimiz göğüs tahtası 1-1,5 mm kalınlığında oldukça hassas bir yapıdadır. Hava şartlarından ve basınç değişikliğinden kolayca etkilenir. Bu nedenle tambur çok nemli ya da çok kuru ortamlarda bırakılmamalıdır. Özellikle kış aylarında kalorifer yakınlarında tutulmamalıdır. Yaz aylarında ise güneş altında bırakılmamalı, aşırı nemden ve terden korunmalıdır. Yaz aylarında tambur çaldıktan sonra teller muhakkak silinmelidir. Tamburu taşıırken de dikkatli olmak gerekir. Tamburun oldukça hassas olan göğüs tahtasını korumak için göğüs kısmını vücuda çevirerek taşımak ve çarpmalara karşı dikkatli olmak gerekir.

5. Tamburun Ana Perdeleri

Tamburun toplam ses alanı her ne kadar üç oktav olsa da üç oktavlık alan aktif olarak kullanılmaz. 3. ve 4. çift tellerdeki yarım oktavlık pes sesler nadiren kullanılır. Tamburda melodi en alttaki çift çelik tel ile çalındığı için tamburun ana ses alanını en alttaki 1. ve 2. teller oluşturur. Bu tellerde yegahtan tiz nevaya kadar iki oktavlık ses alanı vardır.





Aşağıdaki 1 ve 2. sorulardaki boşluklara gelecek uygun kavramları yazınız.

- 1 - Karetta kareta olarak da bilinen deniz kaplumbağasının göğüs kabuğundan elde edilen, tambur mızrabı yapımında kullanılan malzemeye denir.
- 2 - Tamburun yarım küre biçimindeki, uçları sivri ahşap parçalarının ısıtılıp, karpuz dilimi şeklinde kıvrılarak birleştirilmesinden meydana gelen bölümüne denir.

Aşadaki sorular doğru yanlış türü sorulardır. Doğru olanların sonuna (D) yanlış olanların sonuna (Y) yazınız.

- 3 - Tamburu korumak için kış aylarında kalorifer yanına koymalıyız. () D/Y
- 4 - Tambur teknesi dilimli bir yapıya sahiptir. () D/Y
- 5 - Refik Fersan'ın en bilinen eserlerinden biri de "Çeçen Kızı" dır. () D/
- 6 - Tambur özellikle mehter müziğinde çok tercih edilen bir çalgıdır. () D/Y
- 7 - Aşağıdakilerden hangisi saz eseri değildir?

A) Peşrev B) Gazel C) Saz semaisi D) Sirto E) Taksim

- 8 - Tambur sapı üzerinde notaların yerlerini belli etmek için misinaların sarılmasıyla oluşturulan setlere ne ad verilir?

A) Burgu B) Eşik C) Perde D) Mızrap E) Tekne

TAMBURDA AKORTLAR VE MIZRAP KULLANIMI

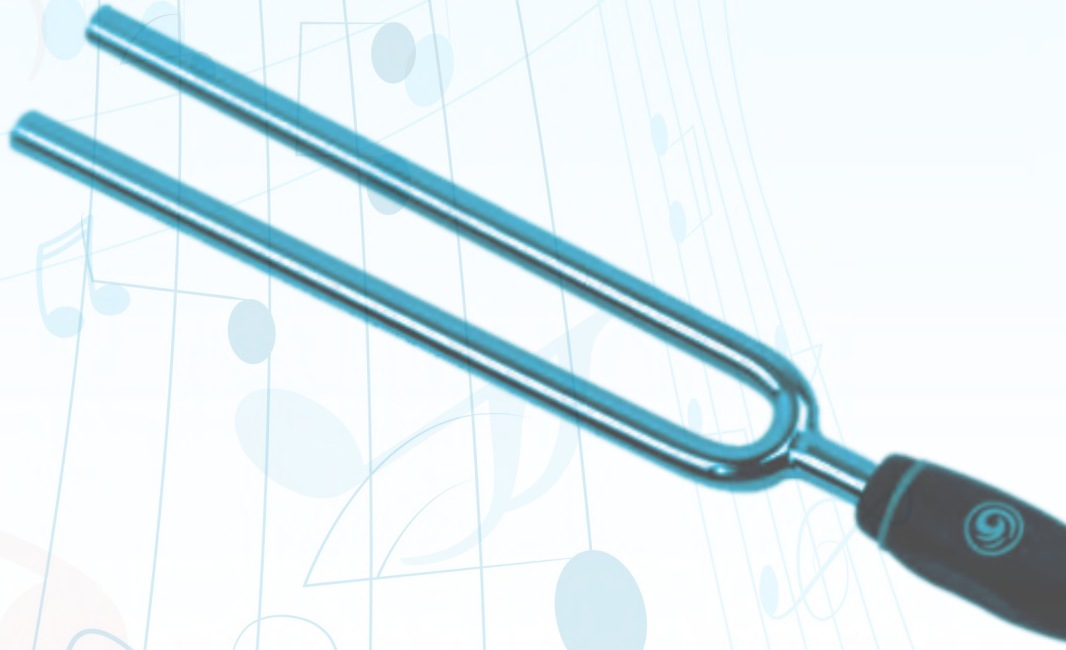
1. Tamburda Genel Akort

2. Mızrap Tutuşu ve Kullanımı

3. Tamburu Tutuş ve Oturuş Pozisyonu

4. Tutuş Pozisyonunda Mızrap Kullanma

5. Tamburda Ses Çalışmaları



ÖNİTİ-2

Hazırlık Çalışmaları:

Günümüz usta tambur icracılarının tambur çalarken çekilmiş fotoğraflarından oluşan bir pano hazırlayınız. Hazırladığınız panodaki tamburilerin tamburu ve mızrabı tutuşunu ve tambur çalarken nasıl oturduklarını gözlemleyerek yorumlayınız.

1. Tamburda Genel Akort

Akort: Bir çalgının doğru ve uyumlu ses verebilmesi için tellerini belirli kurallara göre düzenlemeye “akort” denir.

Türk müziği icrasındaki akort sistemi ney sazı ailesinin isimleriyle ifade edilir. Tambur sapının çok uzun olması ve çift telleri kaynaştırmanın zorluğu tambura yeni başlayan öğrenciler için sıkıntı yaratabilir. Bu nedenle tambura yeni başlayan öğrencilerin akortlarını bir süre öğretmen eşliğinde yapmaları uygun olacaktır. Ayrıca bilinçsizce yapılan akort oldukça hassas bir çalgı olan tambura zarar verebilir. Tellerin gereğinden fazla gerilmesi kapağın kırılmasına, sapın eğilmesine neden olabilir. Bunu önlemek için akort yaparken diyapazon ya da dijital akort aleti gibi gereçler kullanılmalıdır. (Görsel-15.16)



Diyapazon
(Görsel-15)



Dijital akort cihazı (tuner)
(Görsel-16)



ETKİNLİK :

Diyapazon veya dijital akort aletlerinden birini kullanarak öğretmeninizin gözetimi altında çalgınızı akort ediniz.

Tamburda en çok kullanılan düzen bolahenk akordudur. Tambur eğitiminin başında perde düzenleri bu akort üzerinden anlatılacaktır. Bu düzende tamburun en alttaki ilk iki çelik telini diyapazonun 110 frekanslı (la) sesine ayarlarız ve yegâh (re) olarak kabul ederiz.

Günümüzde tamburlar 7 ve 8 telli olarak kullanılmaktadır. Sekiz telli tamburu akort ederken en alttaki birinci çift çelik teller yegâha; ikinci çift bronz teller çalınacak makamın karar sesine göre, karar sesi rast ise kaba rast, makamın karar sesi düğâh ise kaba düğâha çekilir. Üçüncü çift çelik teller yegâha, 7. tek tel yine kullanılacak makamın karar sesine göre kaba rast veya kaba düğâha çekilir. 8. tek tel ise kaba yegâh sesine çekilerek tambur akort edilir.

Bolahenk düzenine göre 8 telli tamburun akort düzeni şeması:

Tel Adı	Türk Müziğindeki Adı	Batı Müziğindeki Karşılığı
Bir çift 0.30 çelik tel	(Re) Yegâh	La (A) 110 frekans
Bir çift 0.50 bronz tel	(La) Kaba Düğâh veya (Sol) Kaba Rast	Mi (E) veya Re (D)
Bir çift 0.30 çelik tel	(Re) Yegâh	La (A)
Tek 0.50 bronz tel	(La) Kaba Düğâh veya (Sol) Kaba Rast	Mi (E) veya Re (D)
Tek 0.60 bronz tel	(Re) Kaba Yegâh	La (A)

Yedi telli tambur da yukarıdaki düzene göre akort edilir. Yalnızca yegâha çekilen üçüncü çift 0.30 çelik telden biri çıkartılır tek tel olarak kullanılır. Tamburda akort yapmaya en üstteki kaba yegâh teli ile başlanmalıdır. Çünkü diğer tellerin akordundan sonra gerilecek ya da gevşetilecek en kalın tel ile tamburun tel boyunun uzun olmasından dolayı diğer tellerin akortları değişecektir. Bu telin kaba yegâh denilen 55 Hz. frekanslı (la) sesine akordundan sonra, en alttaki çift tele geçmek ve 110 Hz. frekanslı (la) sesine akort etmek daha sağlıklı bir süreç sağlayacaktır. En alt telin akordundan sonra, çift teller kaynaştırılır. Daha sonra aynı sese sahip olan 3. çift çelik tel de akortlanır ve çiftiyle kaynaştırılır. Daha sonra 2. çift olan sarı teller çalınacak makama göre kaba rast ya da kaba düğâh olarak akort edilir ve kaynaştırılır. Bazı tamburlarda 6. veya 7. tel olan sarı tel de yine makama göre kaba rast ya da kaba düğâh sesine akortlanır. Telleri kaynaştırmak oldukça hassas akort gerektirir. Hassas akort yaparken burguları çevirmek yerine çok küçük hareketlerle burguları ileri geri oynatarak seslerin kaynaşması sağlanmalıdır. Her çalgıda olduğu gibi tamburunda kendine has bir ses ve tını özelliği vardır. İyi akort yapılmamış tamburun gerçek tınısını duymak mümkün olmayacaktır. Çünkü fiziksel olarak titreşen ses aynı sese ya da doğal flajöle frekanslarını titreştirir. Tambur ahengini sağlayan en önemli unsur iyi bir akorttur.

Tambur mızrabını tutarken başparmak, işaret parmağı ve orta parmak olmak üzere elin üç parmağı kullanılır. İşaret ve orta parmakların arasına yatay (geniş yüzey) olarak yerleştirilen mızrap bu iki parmağın dibine yakın (parmakların 3. boğumuna) bölümünde hafifçe sıkıştırılır. (Görsel-17.18)

İşaret ve başparmak ile de mızrap ucunun uzun açılmış ağzı aşağıya bakacak şekilde sabitlenerek tutulur. Mızrabın tutulduğu nokta ile ucu arasındaki uzunluk 1-1.5-2 cm kadar olabilir. Bu mesafe çok kısa ya da çok uzun bırakılmamalıdır.



(Görsel-17)



(Görsel-18)

Mızrap elin içinde çok sıkıştırılmadan yumuşak bir şekilde tutulmalı ve mızrap vurulurken el bilekten hareket ettirilmelidir. (Görsel-19.20)



(Görsel-19)



(Görsel-20)

Tamburdan güzel ses çıkartmak için mızrabı doğru yerden ve doğru açıdan tellere vurmak çok önemlidir. Tambur çalarken mızrap ana eşikten 8-10 cm mesafede tutularak kullanılmalıdır. Bu mesafe yaklaşık olarak tamburun orta kısmına denk gelmektedir. Diğer önemli konu ise mızrap vurma pozisyonunda üstten bakıldığında mızrap tellere dik olmalıdır.

Tambur mızrabının uzun ağzıyla üst mızrap, kısa ağzıyla alt mızrap vurulur. Üst mızrap vurulurken mızrabın alttaki çift yegâh tellerinin her ikisine de dokunduğundan emin olmak gerekir. Alt mızrap vurulduğunda ise sadece en alttaki tek yegâh teline vurulur.



ETKİNLİK :

Ayna karşısında çalgınızla mızrap vuruş çalışmaları yapınız.



ETKİNLİK :

Türk müziğinde kullanılan diğer mızraplı çalgıların neler olduğunu araştırınız. Bu çalgıların mızrap yapılarını birbirleri ile kıyaslayarak anlatınız.

3. Tamburu Tutuş ve Oturuş Pozisyonu

Her çalgının yapısı ve özelliklerine göre, kendine özgü bir tutuş şekli vardır. Tambur uzun saplı bir çalgı olduğu için geniş bir alanda, kolsuz ve alçak bir sandalyede oturarak tamburu tutmak gerekir. Oturduğumuz sandalyenin yüksekliğine göre ayaklık kullanmak da çalgınızı tutmayı kolaylaştıracaktır. Sandalyede olabildiğince dik ve bacaklarınızı çok açmadan oturmalısınız.

Tamburu göğüs (ses tablası, kapak) kısmı tam karşıya bakacak şekilde sağ bacağınızın üzerine, dizinizin gerisine ve bacağın biraz dışına doğru gelecek şekilde yerleştirin. Tambur teknesini tel takacağının 3-4 parmak üstünden, kolunuzun bilek ve dirsek arasında kalan mesafenin dirseğe doğru yaklaşık 1/3'ünden kavrayın. Son olarak tekneyi sağ omuzunuzla da sıkıştırarak sabitleyin. Bu şekilde tutarak, sol el ile sapı tutmadan tamburu kucağınızda sabitlemiş olmanız gerekir.

Tambur teknesini sabitledikten sonra sapın duruşuna da dikkat etmek gerekmektedir. Tamburun sapını ne çok havaya doğru dik ne de çok yere doğru eğik tutmamak gerekir. Tambur sapı çok hafif bir meyille yukarı ve çok hafif bir açı ile öne doğru uzatarak tutulmalıdır. Sol elin rahat hareket edebilmesi için sol el sapı taşımamalıdır. (Görsel-21.22)



Tambur tutuş pozisyonu
(Görsel-21)



Sap hafif bir açı ile öne uzatılmalı
(Görsel-22)



ETKİNLİK :

Tamburu tutarken nelere dikkat edilmesi gerektiğini maddeler hâlinde yazıp, sınıf panosuna asınız.

Sol elimiz ile tamburun sapını kavrarken oldukça rahat ve doğal bir tutuş çok önemlidir. Bileğimiz ve elimiz sıkıştırılmadan yumuşak, serbest konumda olmalıdır. Elimizi sapa doğru uzatırken sol kolunuzu ve dirseğinizi vücudunuza bitişirmemeli ya da tam tersi çok havaya kaldırıp uzaklaştırmamalısınız.

Sapı, işaret parmağının ucu ve baş parmak ile tutulmalıdır. Başparmağımız işaret parmağımızın bastığı perdenin bir önündeki perdeye gelmelidir. İşaret parmağı ile aynı perdede durmamalıdır. Bu esnada avuç içi de tambur teknesine doğru olmalı, yukarıya dönük olmamalıdır.

Elimiz sap üzerinde yer değiştirirken işaret parmağı ve başparmak birlikte hareket etmeli, işaret parmağı bir perdeye doğru hareket ettirilirken başparmak yerinde sabit kalmamalıdır.

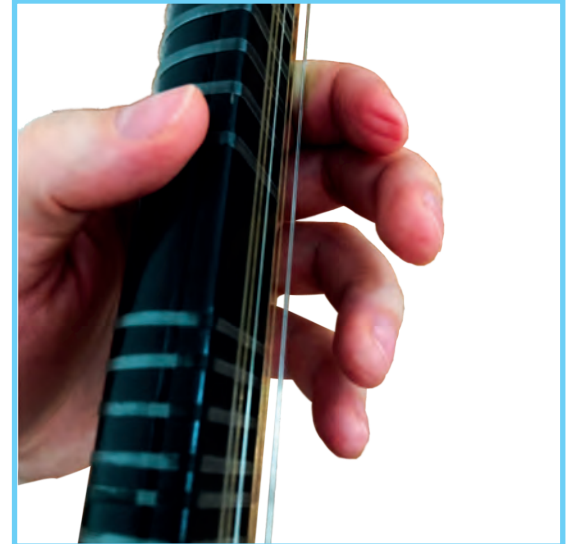
Mızraba ve temel tutuş pozisyonuna göre tambura hâkim olmayı başardığınızda herhangi bir perdeye basmadan en alt boş telden çıkaracağınız ilk ses yegâh (re) sesi olacaktır. Tamburda ezgi en alttaki çift telden çalınır. Diğer tellere pek basılmaz, onlar ahenk için kullanılır. Bu nedenle perdelerle temasınız en alt tel üzerinde olacaktır. (Görsel-23)

Tamburda temiz bir ses elde etmek çok önemlidir. Bunun için perdeler basarken parmaklarımızın ucu perde diplerine kuvvetli olarak basmalı, özellikle işaret parmağının ucunda iki telin izi görülmelidir. Perde diplerine değil de perdenin üstüne basmanız durumunda çalgımızdan mat bir ses, perdelerin çok gerisine bastığımızda ise cızırtılı bir ses çıkacaktır. (Görsel-24)

Tamburdan temiz ses elde etmek için dikkat etmek gereken bir diğer konu da perdeler basarken iki telin birleştirilmemesidir. Telleri birleştirip birleştirmediğinizi hem çıkacak cızırtılı sestten hem de işaret parmağınızın ucunda oluşacak izden kontrol edebilirsiniz.



(Görsel-23)



(Görsel-24)

Tambur diğer çalgılara oranla daha düşük ses hacmine sahiptir. Bu nedenle doğru yapılan bir kuvvetli vuruşla çok ses çıkartarak çalmak hedeflenmelidir. Ama bunu yapmaya çalışırken mızrabı çok sert vurup sesi çatlatmamaya özen göstermek gerekmektedir.

Mızraptan yumuşak bir ses çıkarmak için:


- 1- Tambur mızrabı doğru açıyla tellerle vurmalıdır.
- 2- Mızrap sağ elin içinde çok yumuşak ve sıkıştırılmadan tutulmalıdır.
- 3- Mızrap vuruşu çok yumuşak yapılmalıdır.
- 4- Mızrabın ucu ne çok kısa ne çok uzun bırakılmamalıdır.



ETKİNLİK :

Ayna karşısında tutuş pozisyonunda sol el ve mızrap kullanma alıştırımları yapınız.

Etütlerin Üzerindeki İşaretleri Tanıyalım

- (↓) Üst mızrap vuruşunu gösterir. Tellere üstten aşağıya doğru yapılan vuruştur.
- (↑) Alt mızrap vuruşunu gösterir. Tellere aşağıdan yukarıya doğru yapılan vuruştur.
-  60-120 metronom numarasını belirtir.

Porte altındaki rakamlar parmak numaralarını gösterir.

İşaret Parmağı : 1

Orta Parmak : 2

Yüzük Parmağı : 3

Küçük Parmak : 4



Tambur Çalmaya Başlarken

Tüm bu anlatılanlar ışığında öğrencinin tamburunda, sağ el ve sol elinin daha yakın tutulacağı Nevâ Perdesi, Hüseyini Perdesi, Acem Perdesi, Gerdaniye Perdesi işaretlenerek bazı alıştırımlar yapması sağlanmalıdır.

Parmak Alıştırmaları

İşaret parmağı (1. parmak) neva perdesine bastırılır (Görsel-25). Bu perdeden temiz bir ses alınıncaya kadar mızrabın üstten aşağıya doğru vurulması istenir. Daha sonra öğrencinin işaret parmağını kaldırmadan, yüzük parmağı ile (3.parmak) işaretlenmiş olan hüseyini perdesine basması sağlanır (Görsel-25). Bu perdeden de temiz bir ses elde edilmelidir.

Bu iki sesin yani 1. ve 3. parmağın çalıştırılması sağlanır. Sonrasında yine işaret parmağı neva perdesinde olmak üzere, serçe parmak ile (4. parmak) işaretlenmiş acem perdesine basılır (Görsel-26). Yine neva ve acem perdelerinde çalıştırılır. Bu parmak çalışmaları hem perdelerin yerini öğrenmede ama daha da önemlisi parmakların birbirinden bağımsız hareket edebilmelerine imkân sağlayacaktır.

(Görsel-25)



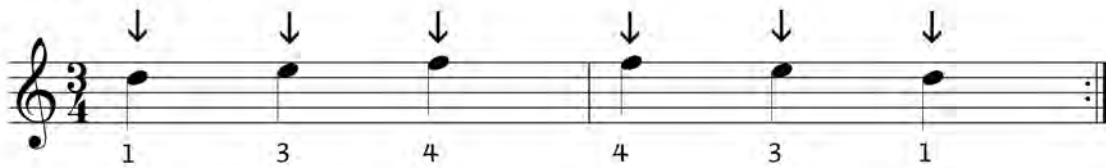
(Görsel-26)



Re (Neva) – Fa (Acem) parmak alıştırmaları

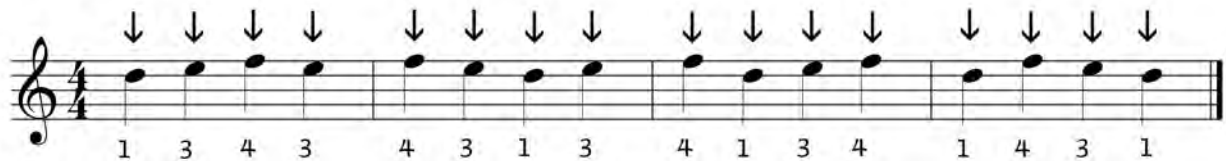
Alıştırma-1

(♩=60 → 120)



Alıştırma-2

(♩=60 → 120)



Yine sabit elle bir diğer çalışmaya geçilir.

1. parmak hüseyini perdesinde olacak şekilde 2. parmak ile acem perdesine basılır. (Görsel-27)

1. parmak hüseyini perdesinde olmak üzere 4. parmak ile gerdaniye perdesine basılır. (Görsel-28)

Daha sonra 1,2 ve 4. parmaklar ile sol el sabit kalmak şartıyla bazı etütler yapması sağlanmalıdır.

(Görsel-27)

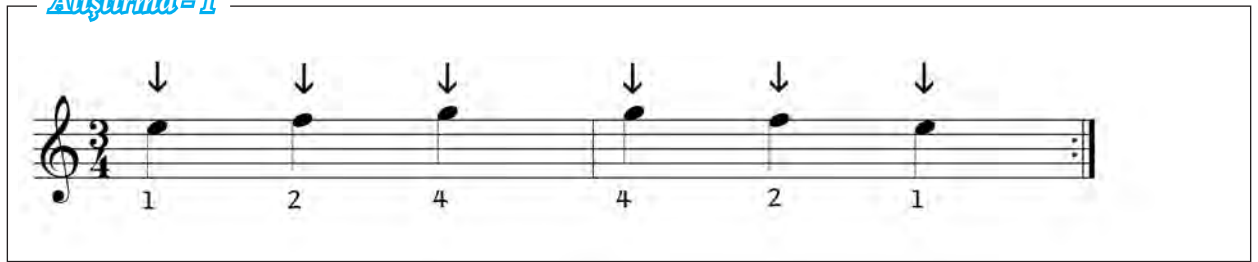


(Görsel-28)

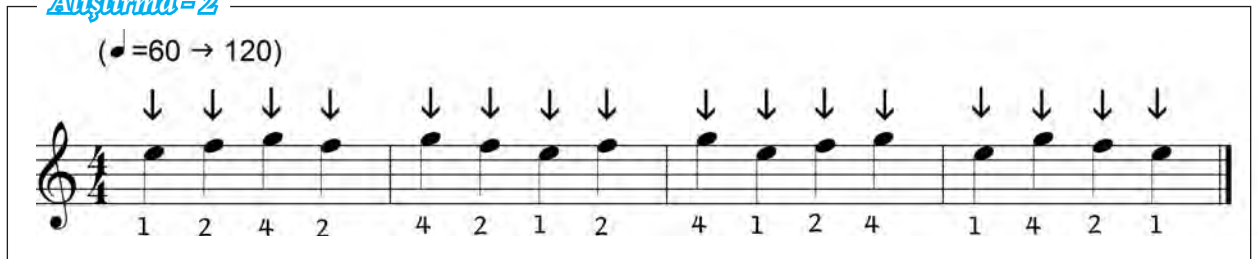


Mi (Hüseyini) - Sol (Gerdaniye) parmak alıştırmaları

Alıştırma-1



Alıştırma-2



ETKİNLİK :

Re (Neva)- Fa (Acem) perdelerini kullanarak kendi etüdünüzü yazınız.

ETKİNLİK :

Mi (Hüseyini)- Sol (Gerdaniye) perdelerini kullanarak kendi etüdünüzü yazınız.

Metronom : Sabit bir ritim elde etmek amacıyla belli aralıklarla vuruş sesleri çıkartan bir alettir. Bir müzik aletinin belli bir hızda ve aynı tempoda çalınmasını sağlamak için kullanılır. Günümüzde mekanik (Görsel-29) ve dijital olmak üzere iki çeşit metronom kullanılmaktadır. Çalışmalarınızda muhakkak metronom kullanmalı ve etütleri üzerindeki metronom sürelerine dikkat ederek çalışmalısınız. Öncelikle metronomunuzda 60 değerini ayarlayarak her bir vuruşa bir mızrap gelecek şekilde etütleri çalışmalısınız. Bu metronom ölçüsünde temiz ses elde ederek çalışmayı sürdürdükten sonra metronom giderek 80-90-100-120 olarak yavaş yavaş artırılmalıdır. Metronom ile çalışmaya başlandığında yavaş tempolarda çalışmaya özen gösterilmeli, hemen hızlı bir tempoda çalışma yapmaktan kaçınılmalıdır.



(Görsel-29)

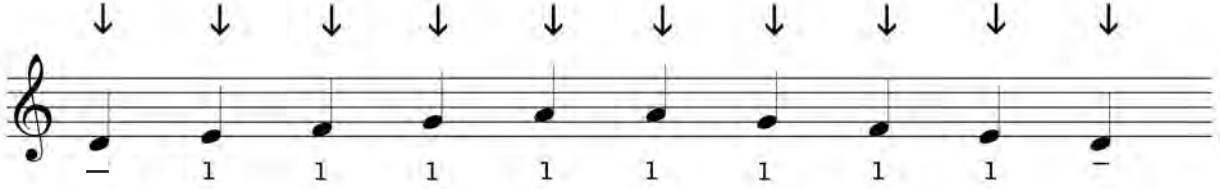
Tambur Çalmaya Başlarken Nelere Dikkat Edilmelidir?

- 1- Çalgı eğitimine iyi bir çalgı ve iyi açılmış bir mızrapla başlanmalıdır.
- 2- Çalışmaya başlamadan önce tamburunuz muhakkak akort edilmelidir. Akortsuz bir tamburla kesinlikle çalışılmamalıdır.
- 3- Çalgının ve mızrabın doğru tutulduğundan emin olunmalıdır. Tutuştan kaynaklı herhangi bir sırt ya da kol ağrısı olmamalıdır.
- 4- Perdelerin sap üzerindeki yeri ezberlenmeli ve perdeler muhakkak isimleriyle öğrenilmelidir.
- 5- Etütleri çalarken perdelerin tam dibine basarak net ve temiz ses çıkartmaya özen gösterilmelidir.
- 6- Etütleri çalışırken muhakkak metronom kullanın ve etütlerin üzerinde yazan metronom numaralarına uygun çalışılmalıdır.
- 7- Etütlerin üzerine yazılmış mızrap yönlerine ve parmak numaralarına uyarak çalışılmalıdır.
- 8- Bir önceki alıştırmayı iyice öğrenilmeden diğerine geçilmemelidir.

Tamburda İlk Beş Ses Çalışmaları

Re (yegâh) ile la (dügâh) notaları arasında yazılmış etütleri mızrap yönlerine ve parmak numaralarına dikkat ederek çalışınız. Etütleri önce 60 metronomda çalışınız. Etütleri hatasız çaldığınızda metronomu 70-80-90-100-120 değerlerine artırınız.

Re (yegâh) La (dügâh) aralığındaki notaları tanıyalım



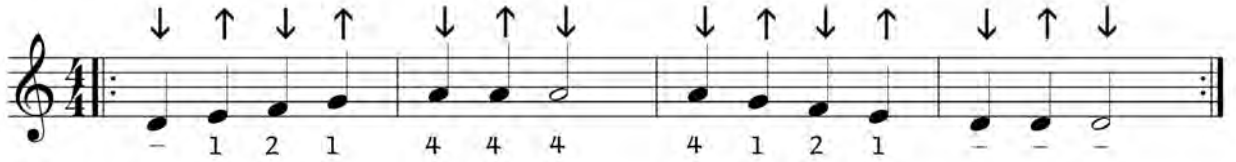
Birinci Kademe alt üst mızrap çalışmaları

Etüt -1

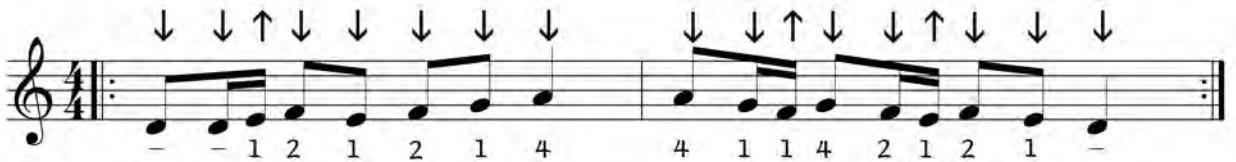
(♩=60 → 120)

**Etüt -2**

(♩=60 → 120)

**Etüt -3**

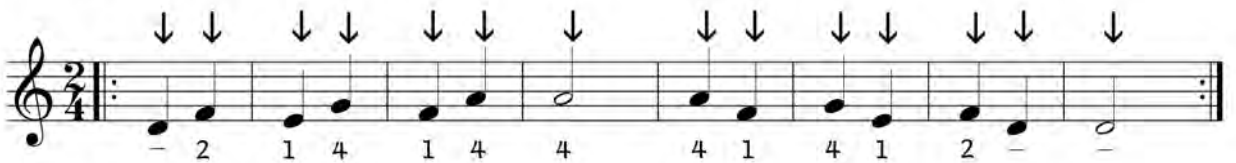
(♩=60 → 120)



Re (yegâh) la (dügâh) arasında melodik etütler

Etüt -1

(♩=60 → 120)



Etüt -2

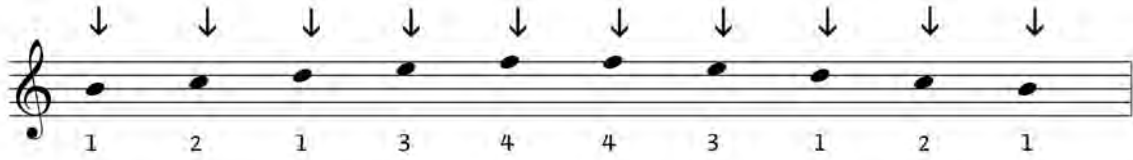
(♩=60 → 120)



Tamburda İkinci Beş Ses Çalışması

Si (buselik) fa (acem) notaları arasında yazılmış etütleri mızrap yönlerine ve parmak numaralarına dikkat ederek çalışınız. Etütleri önce 60 metronom değerinde daha sonra hızınızı yavaş yavaş artırarak 70-80-90-100-120 metronom değerinde çalışınız.

Si (buselik) Fa (acem) aralığındaki notaları tanıyalım



İkinci Kademe alt üst mızrap çalışmaları

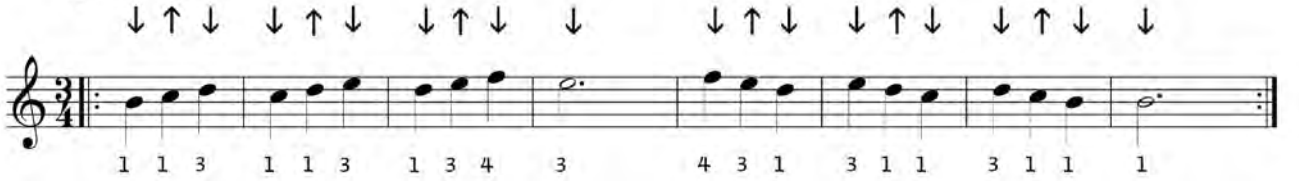
Etüt -1

(♩=60 → 120)



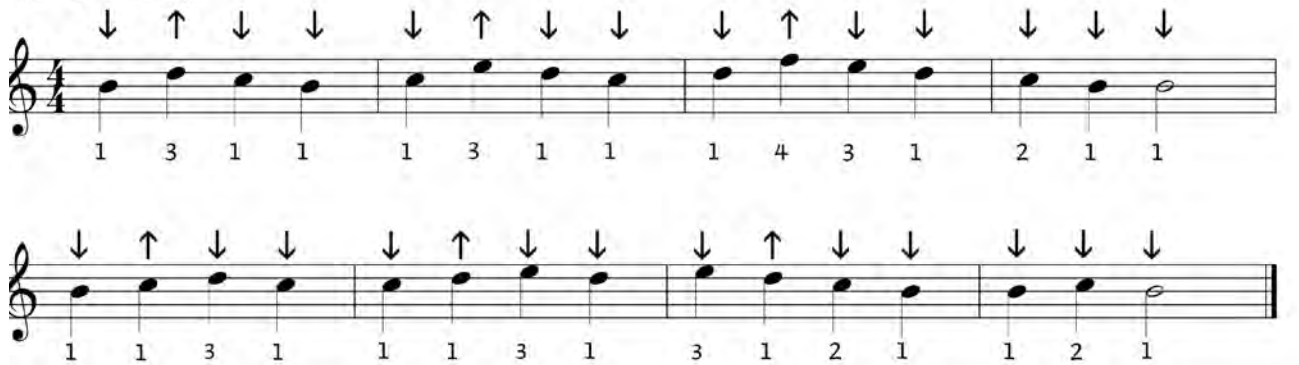
Etüt -2

(♩=60 → 120)



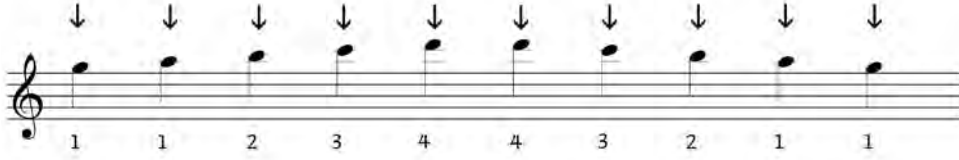
Si (buselik) fa (acem) arasında melodik etütler

(♩=60 → 120)



Sol (gerdaniye) re (tiz neva) notaları arasında yazılmış etütleri mızrap yönlerine ve parmak numaralarına dikkat ederek çalışınız. Etütleri önce 60 metronom değerinde daha sonra hızınızı yavaş yavaş artırarak 70-80-90-100-120 metronom değerinde çalışınız.

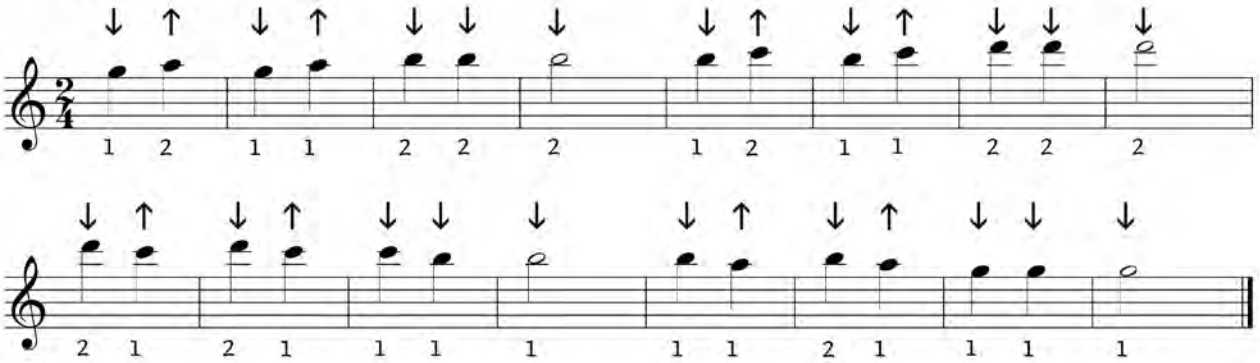
Sol (gerdaniye) Re (tiz neva) aralığındaki notaları tanıyalım



Üçüncü Kademe alt üst mızrap çalışmaları

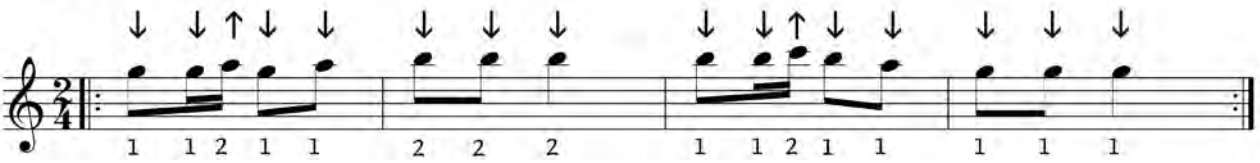
Etüt -1

(♩=60 → 120)



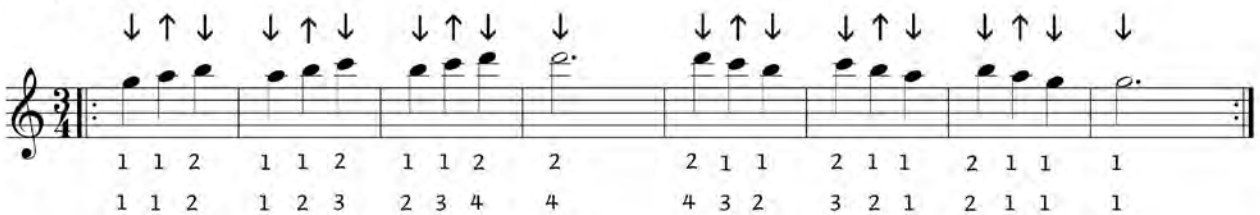
Etüt -2

(♩=60 → 120)



Etüt -3

(♩=60 → 120)



Sol (gerdaniye) re (tiz neva) arasında melodik etütler

(♩=60 → 120)

1 1 1 2 1 1 2 1 1 1 2 1 1 1 2

2 2 1 1 1 1 1 1 1 1 1 2 1 2 1 1 1

Tamburda Kromatik Ses Çalışmaları

Kromatik etütleri mızrap yönlerine ve parmak numaralarına dikkat ederek çalışınız. Etütleri önce 60 metronom değerinde daha sonra hızınızı yavaş yavaş artırarak 70-80-90-100-120 metronom değerinde çalışınız.

Re (yegâh) la (dügâh) aralığında kromatik etüt

(♩=60 → 120)

1 3 4 1 1 2 4 1 1 3 4

1 1 2 4 1 1 3 4 4

La (dügâh) fa (acem) aralığında kromatik etüt

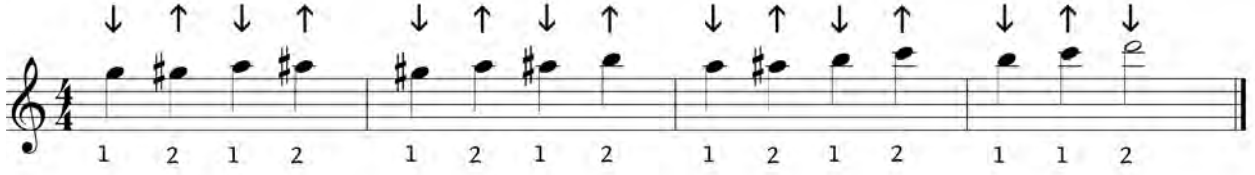
(♩=60 → 120)

1 2 1 2 1 2 1 2 1 2 1 2 2 3 2

1 2 1 2 1 2 1 2 1 1 1 2 1 3 2

Sol (gerdaniye) re (tiz neva) aralığında kromatik etüt

(♩=60 → 120)



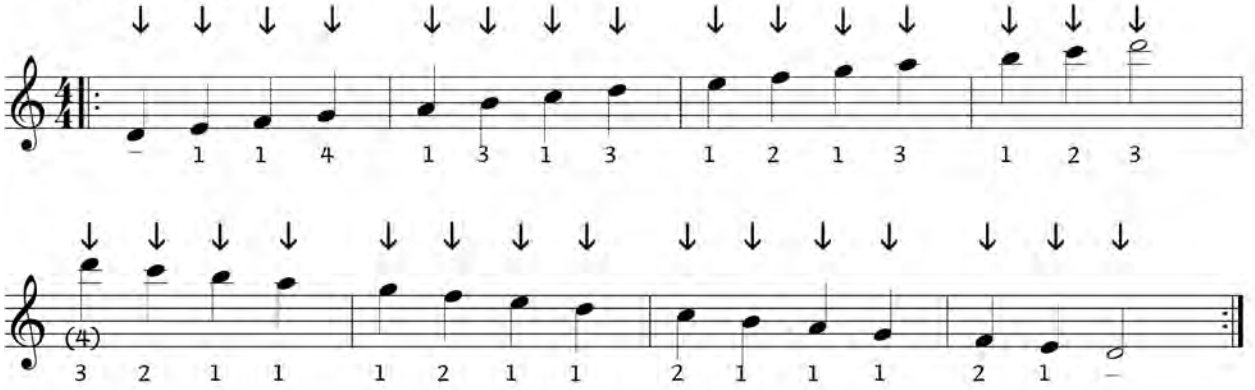
Ana Perdelerde İnici Çıkıcı Gam Etütleri

İnici çıkıcı gam etütlerini mızrap yönlerine ve parmak numaralarına dikkat ederek çalışınız.

Etütleri önce 60 metronom değerinde daha sonra hızınızı yavaş yavaş artırarak 70-80-90-100-120 metronom değerinde çalışınız.

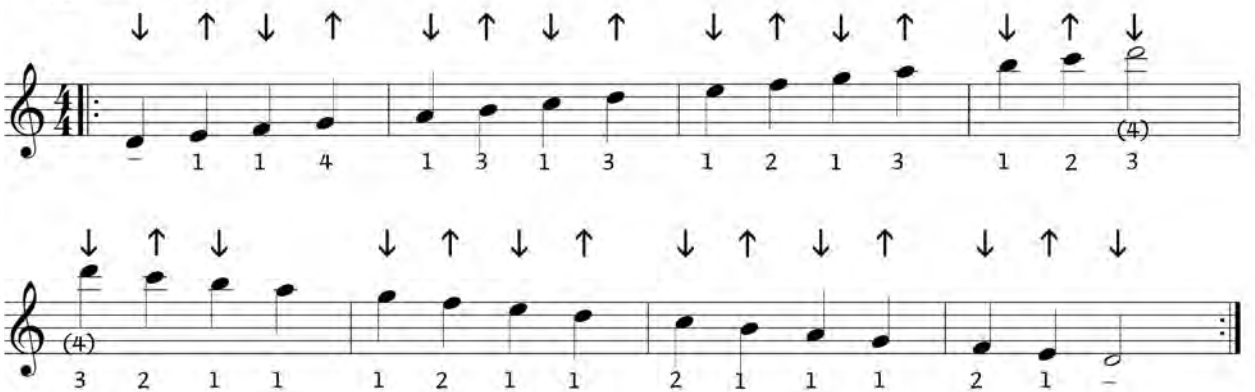
Etüt -1

(♩=60 → 120)



Etüt -2

(♩=60 → 120)



Etüt -3

(♩=60 → 120)

Etüt -3 is a 4/4 time piece. The first staff contains measures 1-4 with fingerings: - 1 2 1 1 4 1 1 4 1 1 3. The second staff contains measures 5-8 with fingerings: 1 1 3 1 1 3 1 1 3 1 2 3 2 1 2 1 1 3 1 1 3 1 1. The third staff contains measures 9-12 with fingerings: 3 1 1 2 1 1 3 1 1 3 1 1 2 1 1 4 1 1 2 1 - -.

Etüt -4

(♩=60 → 120)

Etüt -4 is a 6/8 time piece. The first staff contains measures 1-4 with fingerings: 1 2 1 1 4 1 1 4 1 1 3 1 1 2 1 1 3 1 1 3 1 1 2. The second staff contains measures 5-8 with fingerings: 1 1 3 1 1 3 1 1 3 1 1 2 1 2 3 3 2 1 2 1 1 3 1 1. The third staff contains measures 9-12 with fingerings: 3 1 1 3 1 1 2 1 1 3 1 1 3 1 1 2 1 1 4 1 1 4 1 1 4 1 1 2 1 -.

Aşağıdaki 1 ve 2. sorulardaki boşluklara gelecek uygun kavramları yazınız.

1 - Bir çalgının doğru ve uyumlu ses verebilmesi için tellerini belirli kurallara göre düzenlemeye denir.

2 - Türk müziği akort sistemini sazı oluşturmaktadır.

Aşağıdaki 3, 4, 5, 6. sorular doğru yanlış türü sorulardır. Doğru olanların sonuna (D), yanlış olanların sonuna (Y) yazınız.

3 - Tamburda en çok kullanılan düzen bol ahenk akordudur. () D/Y

4 - Tamburdan temiz ses elde etmek için mızrabı ana eşiğine en yakın noktasından vurmalıyız. () D/Y

5 - Tamburda perdelere basarken avuç içimiz yukarıya dönük olmalıdır. () D/Y

6 - Tambur mızrabını tutarken baş parmak, işaret parmağı ve orta parmak olmak üzere elin üç parmağı kullanılır. () D/Y

7 - Tamburun en alt yegâh teli Batı müziğine göre hangi ses ve frekansa akort edilir?

A) 440 La B) 97.7 Sol C) 110 La D) 146.6 Re

8 - Tamburdan temiz ses çıkarmak için aşağıdakilerden hangisinin olması gerekli değildir?

A) Çift telleri birleştirmeden iki tel izi parmakta çıkacak şekilde basmak

B) İşaret parmağını perdelerin tam dibine kuvvetle basmak

C) Mızrabı doğru açıdan ve noktadan tellere vurmak

D) Tambur çalarken ayaklık kullanmak

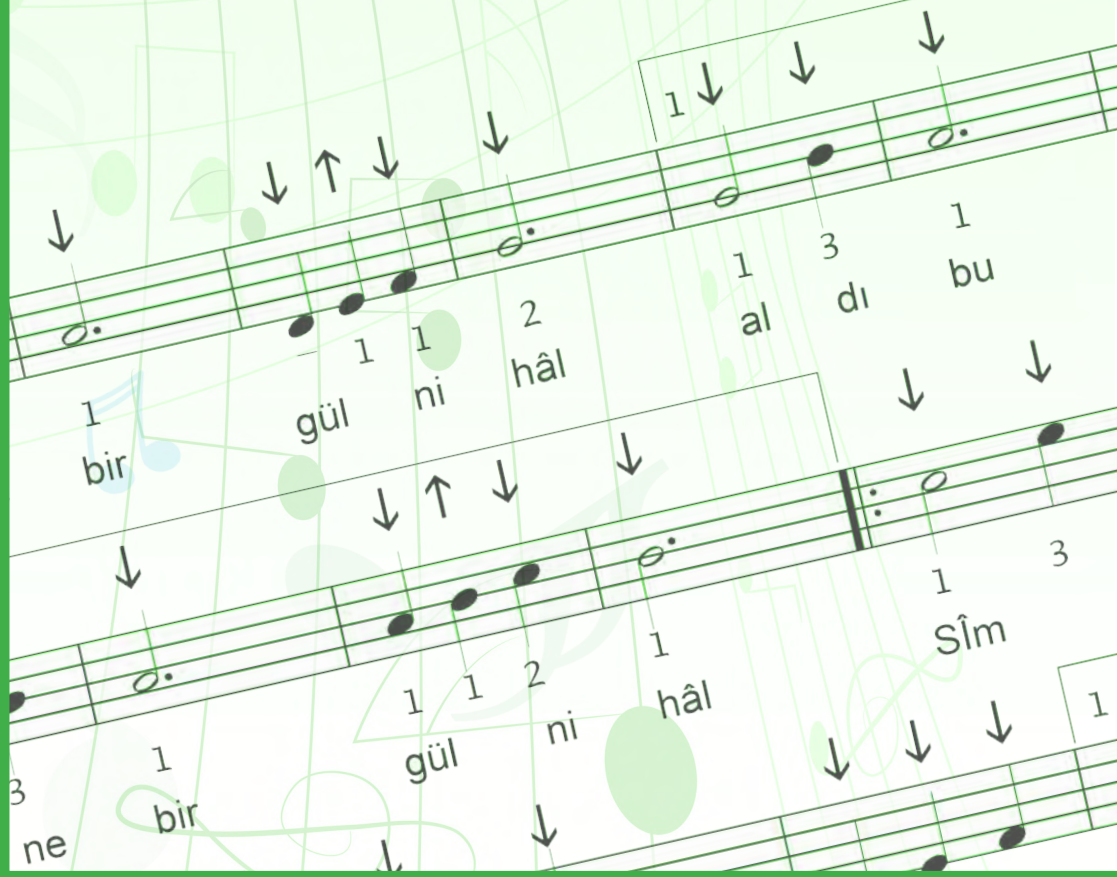
TAMBURDA ETÜTLER VE ESER ÇALIŞMALARI

1. Çargâh Makamı

2. Buselik Makamı

3. Kürdi makamı

Beste: Hamm



Hazırlık Çalışmaları:

Türk müziğinde çeşni kavramını araştırınız. Makam oluşturmada kullanılan çeşnilerden oluşan bir çeşni tablosu oluşturarak sınıfınızda sergileyiniz.

Bazı Temel Makamlarda Etüt, Eser ve İlahi Çalışmaları

Dizi : Seslerin yükseklik derecelerine göre, belirli kurallar içinde art arda sıralanmasına dizi denir.

1.Çargâh Makamı ve Dizisi

Karar perdesi kaba çargâh, güçlü perdesi rast olan çıkıcı bir makamdır. Bazen inici-çıkıcı da olabilir. Dizisi, kaba çargâh perdesinde (yerinde) çargâh beşlisine, rast perdesinde çargâh dördlüsünün ilavesiyle meydana gelir. Donanımı, hiçbir değiştirici işaret almaz. Batı müziğinde do majör dizisine eşittir.

Makam iki taraftan da simetrik olarak genişler. Yeden perdesi kaba buselik perdesidir.

Önemli geçki ve asma kalış perdeleri; kaba çargâhta çargâh, rastta çargâh, yegâh perdesinde buselik, hüseyinâşiran perdesinde kürdili asma kalışlar ve genişlemeler gösterilir.

Batı müziğinin do majör dizisine denk olan çargâh makamı Hüseyin Saadettin Arel tarafından 20. yüzyılın başlarında kullanılarak musiki nazariyatımıza girmiştir. Bu nedenle çargâh makamında çok fazla eser yoktur. Tambur sazı için de çok kullanılan bir makam değildir.

ÇARGÂH DİZİSİ



Aşağıda çargâh makamında yazılmış etüdü mızrap yönlerine ve parmak numaralarına dikkat ederek ve metronom numaralarına uyarak çalışınız.

Etüt -1

(♩ = 60 → 120)

1 1 1 3 1 3 3 1 2 1 2 13 1 1 3 2 2 1 2 1 3 2 1 1

1 3 1 2 1 1 1 1 1 2 2 1 2 1 1 3 1 1 3 3 1 2 1 1 1 2

1 2 1 2 1 3 1 3 1 2 1 1 2 1 1 2 1 1

b) Çargâh Makamında Sözlü ve Sözsüz Eser Uygulamaları

ÇARGÂH TÜRKÜ

Sofyan (ağır)

(♩ = 92)

Tı— pır tı pır yü— rür sün sa mur kür kü sü rür sün—

a man a man hey— Sen bir ri cal kı zı sını—

nı çün ya yan yü rür— sün (Aranağme...)

...

ÇARGÂH OYUN HAVASI

Düyek

Hüseyin Sadeddin Arel

(♩ = 52)

Nim Sofya Usulü

İki zamanlı, iki vuruşlu temel usuldür. Birinci zamanı kuvvetli ikinci zamanı hafiftir.

2/2, 2/4, 2/8'lik ölçülerde kullanılır.

En çok longa, sirto gibi oyun havaları ile marşlarda ve bazı türkülerde kullanılmıştır.

Karar perdesi düğâh, güçlü perdesi hüseyini perdesi olan çıkıcı, bazen inici-çıkıcı bir makamdır.

Dizisi: İki farklı dizisi vardır.

Düğâhta buselik 5'lisine hüseyinde hicaz 4'lüsünün eklenmesinden meydana gelmiştir. Dügâhta buselik 5'lisine, hüseyinde kürdi 4'lüsünün eklenmesinden meydana gelmiştir.

(Hicazlı dizi daha az kullanılmıştır.)

Donanımda hiçbir arıza almaz, gerekli değişiklikler eser içinde kullanılır.

Genişleme her dizi için durak üzerinde bulunan buselik 5'lisi simetrik olarak tiz durağın üst tarafına göçürülür. Yedeni nim zirgüle perdesi (sol bakiye diyezidir).

Önemli geçki ve asma kalış perdeleri; çargâhta çargâhlı, rastta çargâhlı, nevada hicazlı, çargâhta nikrizli asma kalışlar bu makamın özellikleridir. Nikrizli asma kalışlar bu makamın özellikleridir.

BUSELİK DİZİSİ

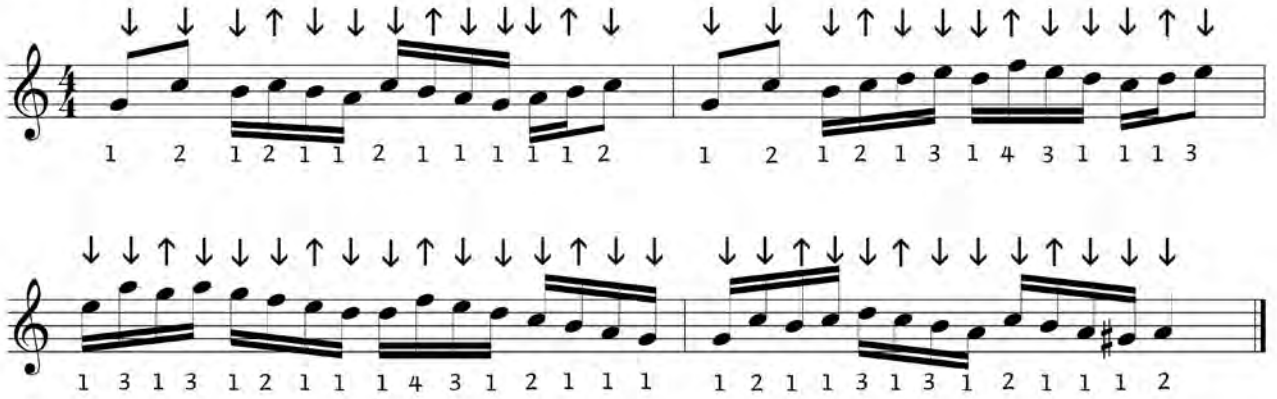
Buselik Makamı Dizisinde Ritmik ve Melodik Etüt Uygulamaları

Etüt -1

(♩=60 → 120)

Ettü -2

(♩=60 → 120)

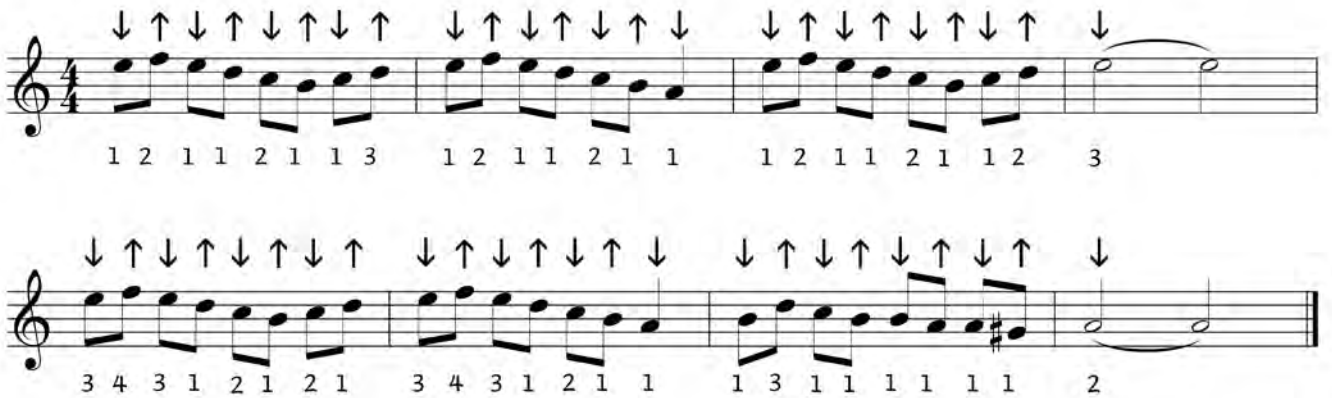


Buselik Makamı Dizisinde Eser ve İlahi Uygulamaları

KATİBİM

(♩=60 → 120)

İstanbul Türküsü



BUSELİK İLAHİ

(Bu aşk bir bahr-i ummândır)

Sofyan

(♩=60 → 120)

Beste: Kadıköylü Şeyh Yusuf Efendi

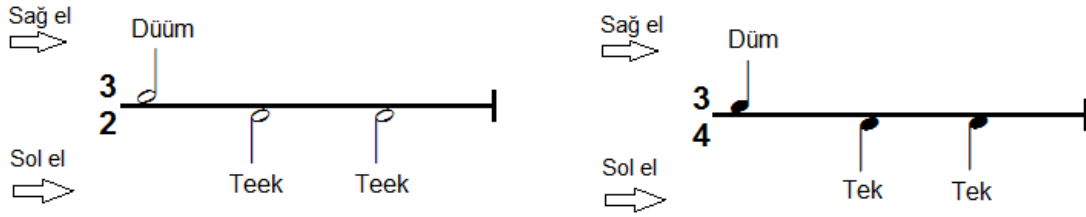


Semai Usulü

Üç zamanlı, üç vuruşlu temel usuldür. Birinci zamanı kuvvetli, ikinci zamanı yarı kuvvetli, üçüncü zamanı hafiftir.

3/2, 3/4, 3/8'lik ölçülerde kullanılır.

Şarkılarda, türkülerde, ilahilerde, saz semailerinin dördüncü hanelerinde kullanılmıştır.



3.Kürdi Makamı ve Dizisi

Karar perdesi düğâh, güçlü perdesi neva olan, inici-çıkıcı (nadiren de çıkıcı) olarak kullanılan bir makamdır.

Dizisi; yerinde bir kürdi 4'lüsüne, nevada buselik 5'lisinin eklenmesiyle oluşur.

Donanımda si için küçük mücennep bemolü (kürdi) alır. Simetrik olarak genişler. Düğâh üzerindeki kürdi 4'lüsü muhayyer perdesi üzerine göçürülerek nevada buselik makamı dizisi oluşur. Yedeni rast perdesidir.

Önemli geçki ve asma kalış perdeleri; çargâhta çargâh ve rast perdesinde buselikli asma kalışlar yapılır.

Ayrıca kürdi üzerinde çargâhlı asma kalış yapılır. (Nihavente kısa bir geçki de yapılmış olur.)

Kürdi makamı müstakil makam olarak nadiren kullanılmaktadır. Bu nedenle repertuvarda kürdi

makamından fazla eser bulunmamaktadır. Kürdi, birleşik makamlarda karar perdesi üzerinde çeşni

olarak kullanılmaktadır. Acemkürdi, muhayyerkürdi, kürdilihicazkâr olarak daha çok karşımıza çıkar.





Kürdi Makamı Dizisinde Ritmik ve Melodik Etüt Uygulamaları

Etüt -1

(♩=60 → 120)

1 1 2 1 2 1 3 1 1 3 1 3 1 3 1 1 3

1 3 1 2 1 1 1 1 1 1 3 1 1 1 2 1 2 1 3 1

Etüt -2

(♩=60 → 120)

1 2 1 3 1 1 3 1 3 1 1 1 3 2 1 1 3 1 1

1 2 1 1 3 1 3 1 4 3 1 1 1 1 1 2 1 4 2

1 1 1 1 3 1 1 2 1 3 1 3 1 1 1 1 4

KÜRDİ İLAHİ

(Uyan ey gözlerim)

Yürük Semâî
(♩ = 60 → 120)

III. Murad

1 U yan ey göz le rim gaf let ten u yan

3 U yan uy ku su çok göz le rim u yan

5 Az ra i lin kas dı câ nâ dır i nan

7 U yan ey göz le rim gaf let ten u yan

9 U yan uy ku su çok göz le rim u yan

Sofyan Usulü

Dört zamanlıdır. Birinci zaman kuvvetli, ikinci zamanı yarı kuvvetli, üçüncü zamanı hafiftir.

4/2, 4/4, 4/8'lik ölçülerde kullanılır.

Peşrevlerde, şarkılarda, ilahilerde, türkülerde, oyun havalarında sıkça kullanılmıştır.

Sağ el →

Düüüm Tee

4/2

Sol el →

Kee

Sağ el →

Düüm Te

4/4

Sol el →

Ke



Aşağıdaki 1 ve 2. sorulardaki boşluklara gelecek uygun kavramları yazınız.

1 - Seslerin yükseklik derecelerine göre, belirli kurallar içinde ard arda sıralanmasına denir.

2 - İki zamanlı, iki vuruşlu temel usul usulüdür.

Aşağıdaki 3-4-5-6. sorular doğru yanlış türü sorulardır. Doğru olanların sonuna (D), yanlış olanların sonuna (Y) harflerini yazınız.

3 - Rast makamının karar perdesi düğâh, güçlü perdesi hüseynidir.() D/Y

4 - Semai usulü üç zamanlı temel usuldür. () D/Y

5 - Buselik makamı donanımında hiçbir değiştirici işaret almaz.() D/Y

6 - Nim sofyan usulü en çok ilahilerde ve ağır başlı eserlerde kullanılır.() D/Y

7 - Kürdi makamının karar ve güçlü perdeleri aşağıdakilerden hangisinde doğru olarak verilmiştir?

A) Düğâh-Hüseyni B) Düğâh-Neva C) Rast-Neva D) Rast-Hüseyni

8 - Aşağıdakilerden hangisi rast makam dizisine ait bir perde değildir?

A) Segâh B) Neva C) Kürdi D) Eviç

SÖZLÜK

A

akort: Enstrümanların sesini belli bir düzene sokmak.

aralık: İki notanın birbirine olan uzaklığı. İnterval.

B

bemol: Bir notanın doğal sesinden yarım perde (aralık) daha pesleşeceğini (kalınlaşacağını) belirten işaret.

D

diyez: Önüne geldiği notayı yarım ses tizleştiren ses değiştirici işaret.

diyapazon: Çalgıların akort edilmesinde ve seslerinin saptamasında kullanılan, "La" sesi veren U biçiminde küçük çelik çatal.

dizi: Gam. Tonal müzikte tonikten toniğe sıralanan ses gurubu.

E

entonasyon: Tona ve akorda göre sesin temizliği, rengi ve uyumu.

etüt: Çalışma, alıştırma parçası, egzersiz.

F

frekans: Titreşim sayısı.

flajole: Bir çalgının, titremekte olan tel ve hava sütununun çıkardığı en yüksek şiddete sahip ve en duyulur olan ana tonunu dışında aynı anda doğal olarak çıkardığı diğer sesler.

G

gam: Dizi.

İ

icra: Bir müzik eserini oluşturan notaları sese çevirme.

K

klavye: Çalgı sapının tellerin de geçtiği parmakla basılan ön yüzü.

M

metronom: Bir müzik yapıtında ritmik atışların hangi hızla çalınması gerektiğini belirleyen aygıt.

mızrap: Telli çalgıları çalmaya yarayan alet.

N

naturel: Bekar. Daha önce bemol ya da diyez ile değişikliğe uğramış notanın doğal hali ile seslendirileceğini belirten işaret.

P

pes: İnce karşıtı, kalın ses.

T

tiz: İnce ses. Pes karşıtı.

ton: (1) İnsan ya da çalgı sesinin yükseklik (tizlik) ya da alçaklık (peslik) derecesi. (2) İki ses arasındaki yükseklik farkı, perde.

tuner: Elektronik akort cihazına verilen ad.

KAYNAKÇA

AKAN, Emin (2007). Tanbur Metodu. İstanbul: Çağlar Mûsikî Yayınları.

AYDEMİR, Murat (2015). Tanbur-I. Eskişehir: Anadolu Üniversitesi Yayınları.

HARMANCI, Ayşe Başak (2013). Çeşnilerle Türk Müziği Solfeji. İstanbul: Dört Mevsim Kitap.

KARAKAYA, Fikret (2010). Tambur. Türkiye Diyanet Vakfı İslâm Ansiklopedisi içinde (C: 39, ss. 553-556). Ankara: Türkiye Diyanet Vakfı Yayınları.

ÖKSÜZ, Mustafa Aydın (1998). Türk Mûsikîsinde Tanbur Sazının Gelişimi. Yayımlanmamış Doktora Tezi, Marmara Üniversitesi Sosyal Bilimler Enstitüsü, İstanbul.

Özalp, M. Nazmi (2000). Türk Mûsikîsi Tarihi. İstanbul: MEB Yayınları.

ÖZKAN, İsmail Hakkı (2000). Türk Mûsikîsi Nazariyatı ve Usulleri. İstanbul: Ötüken Neşriyat.

ULUÇ, Murat Özden (2015). Müzik Cep Sözlüğü. Ankara: Müzik Eğitimi Yayınları.

İNTERNET KAYNAKLARI

Flajole tanımı için 15.02.2017 tarihinde <https://www.seslisozluk.net/flageolet-nedir-ne-demek/> adresinden erişildi.

Yegâh yazımı ve tanımı için 01.12.2016 tarihinde http://www.tdk.gov.tr/index.php?option=com_gts&arama=gts&guid=TDK.GTS.59555fd050ce76.68560862 adresinden erişildi.